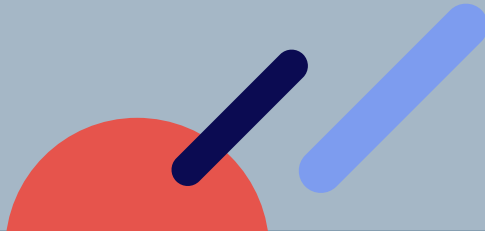




Estudio de calidad de vida 2021



OBJETIVO

Establecer un indicador multivariado del nivel de calidad de vida e identificar las variables más relevantes que tienen injerencia en dicho aspecto, de tal forma que sea posible formular políticas de bienestar, intervención social, infraestructura y medio ambiente en pro de la comunidad universitaria.

The background is a light blue color with various abstract geometric shapes and symbols scattered around. There are several plus signs in blue and black, a grid of white dots, a red semi-circle, a white triangle, a blue circle with three white dots, a red circle, a dark blue arc, and two dark blue diagonal bars. The text is centered and reads:

Calidad de vida en contextos universitarios

DEFINICIÓN DE CALIDAD DE VIDA

OBJETIVA



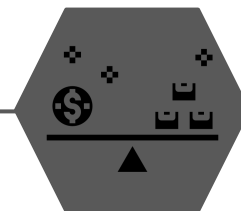
Sociodemográficas
Salud
Educación
Ingresos

SUBJETIVA



Satisfacción
individual
Felicidad
Aspiraciones
Relaciones sociales

MULTIVARIADA



Indicador
multivariado del
nivel de calidad de
vida

Dimensiones y ponderación

Dimensiones generales

55

37

Condiciones vitales

34

Salud

29

Entorno social

Dimensiones universitarias

45

Academia

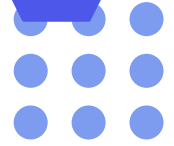
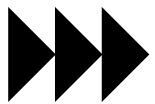
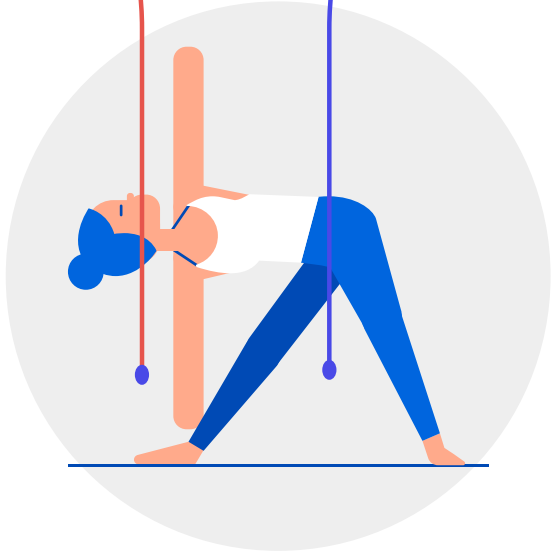
40

Entorno Universitario

26

Infraestructura y servicios

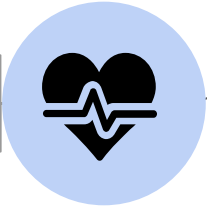
34



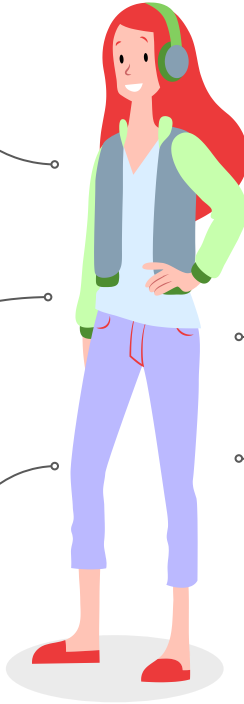
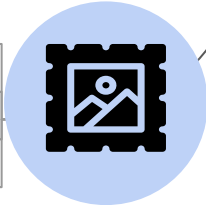
- Vivienda
- Servicios públicos
- Seguridad alimentaria
- Ingresos



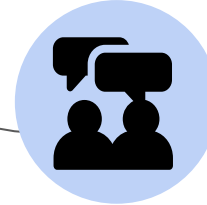
- Acceso a salud
- Salud física y mental
- Sueño



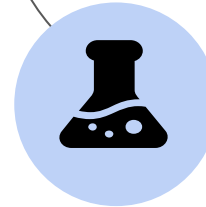
- Medio ambiente
- Empleo
- Relaciones
- Seguridad



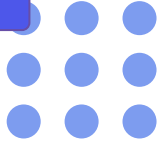
- Desempeño académico
- Profesores
- Metodología enseñanza
- Reputación UTP
- Oferta académica



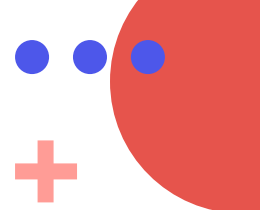
- Relaciones UTP
- Deporte, cultura y recreación
- Diversidad cultural
- Acompañamiento



- Espacios deporte y cultura
- Espacios académicos
- Otros servicios



Ficha técnica estudio 2021



Tipo de muestreo	Estratificado por programa académico (población finita)
Metodología	Formulario auto-diligenciado
B=Error máximo a aceptar	0,05
P=Q	0,50
Fecha de aplicación	Del 2 al 27 de junio de 2021
Tamaño de la muestra n	466

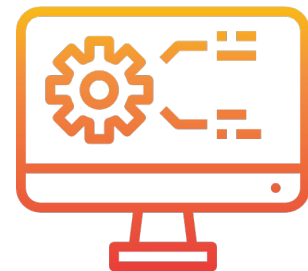


TABLA DE CONTENIDO



Información
sociodemográfica

01

Resultados y análisis
Dimensiones generales

02

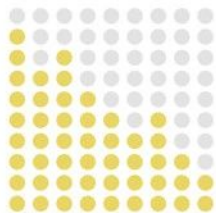
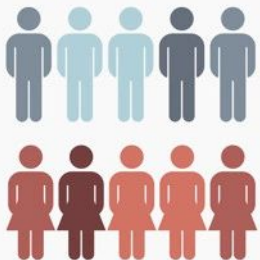
Resultados y análisis
Dimensiones Universitarias

03

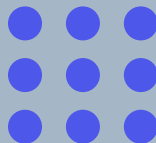
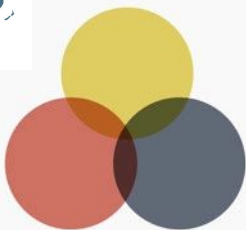
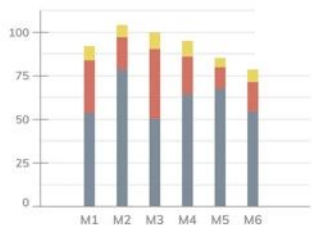
Resultado del Indicador y
conclusiones

04



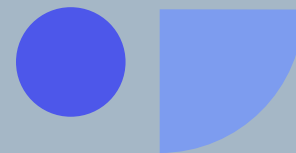


GROWTH RATE



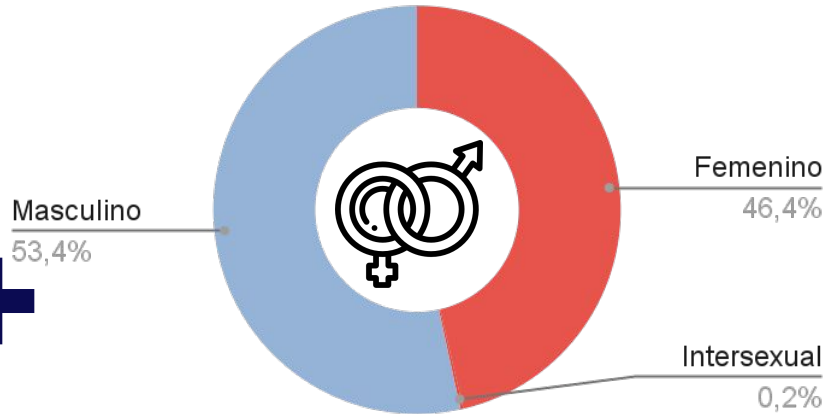
01

Información sociodemográfica

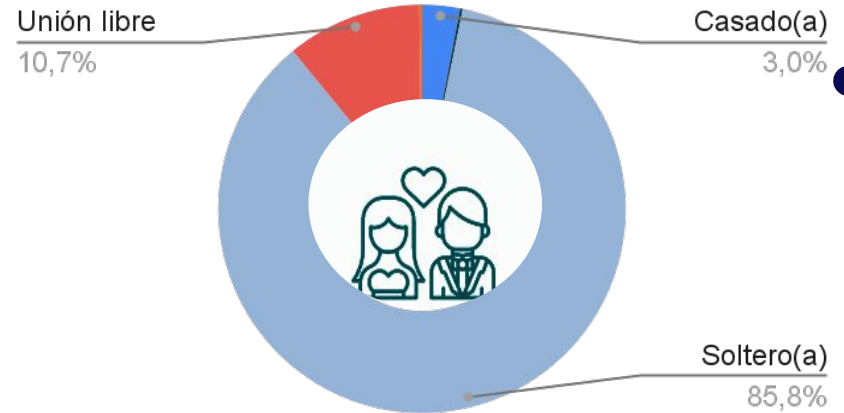


Caracterización

Sexo biológico



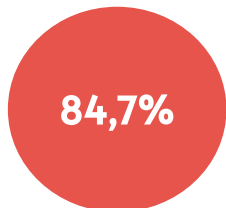
Estado Civil



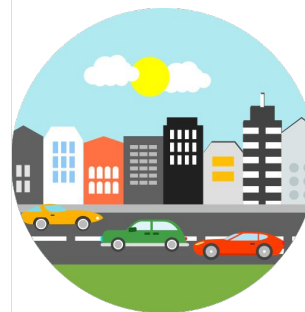
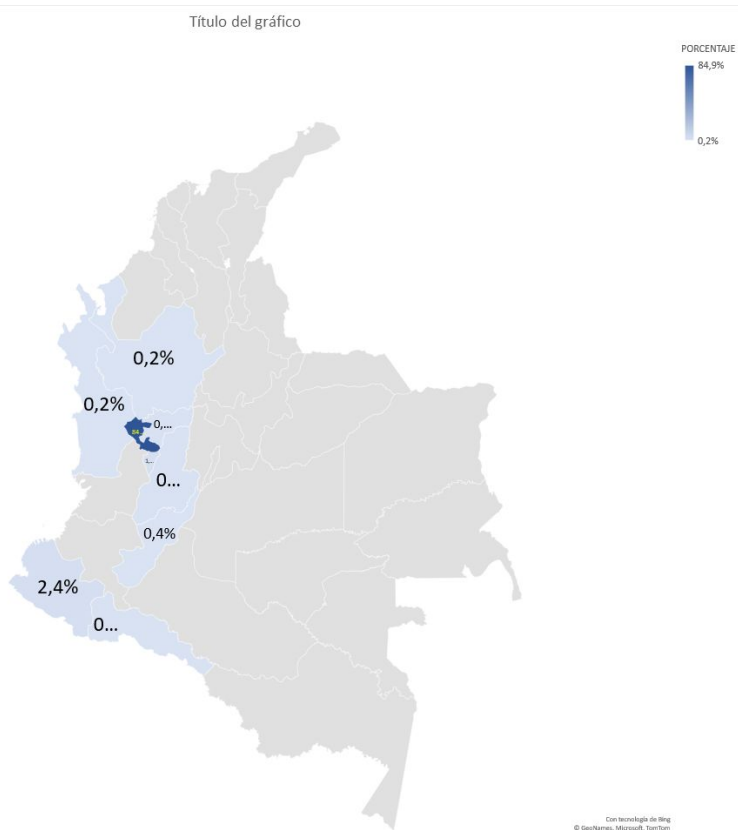
Componente sociodemográfico- ciudad de Residencia



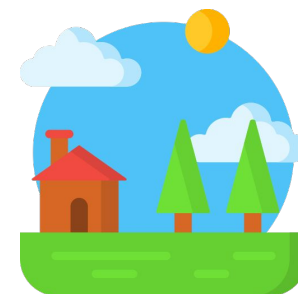
Título del gráfico



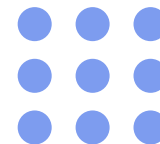
Reside en
Risaralda



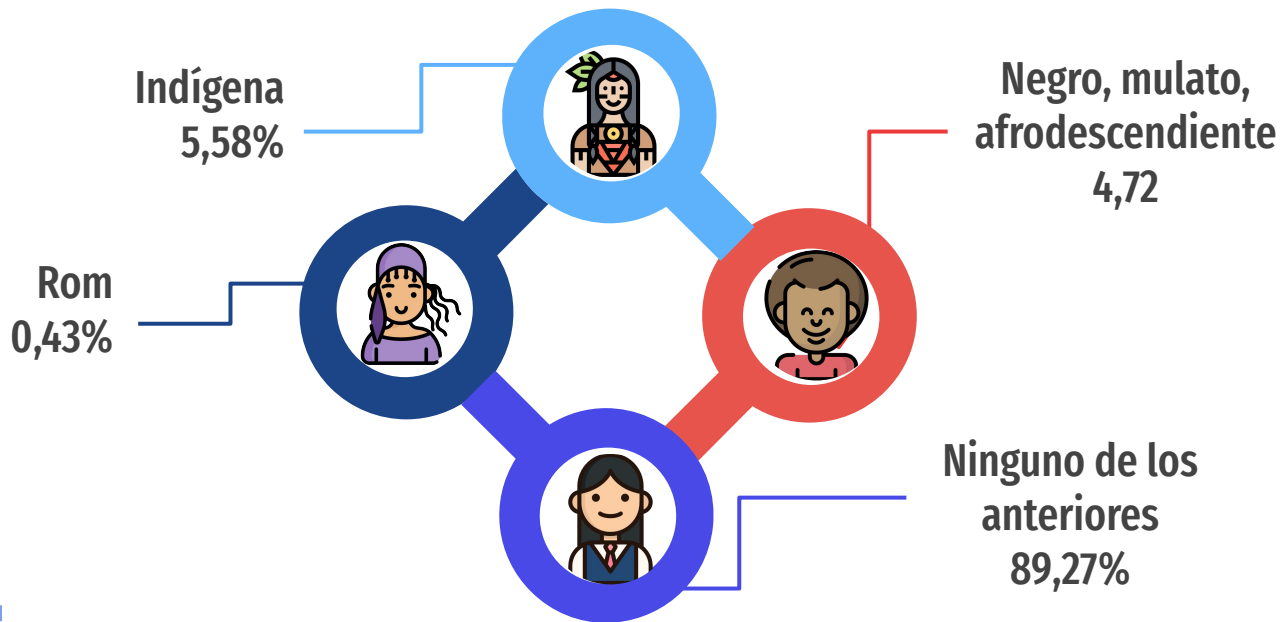
88,2%
URBANO



11,8%
RURAL



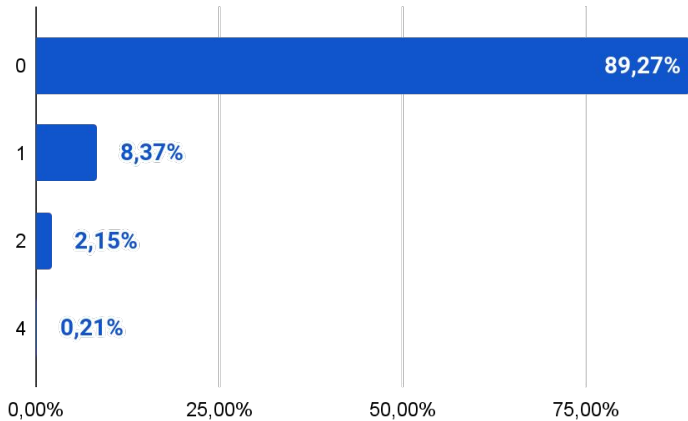
Minorías étnicas



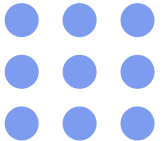
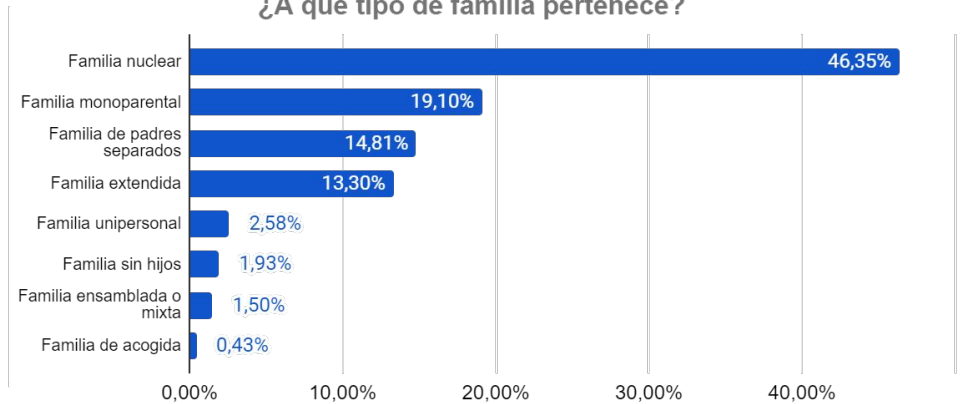
Componente Familiar



¿Cuántos hijos tiene?

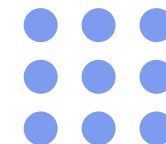
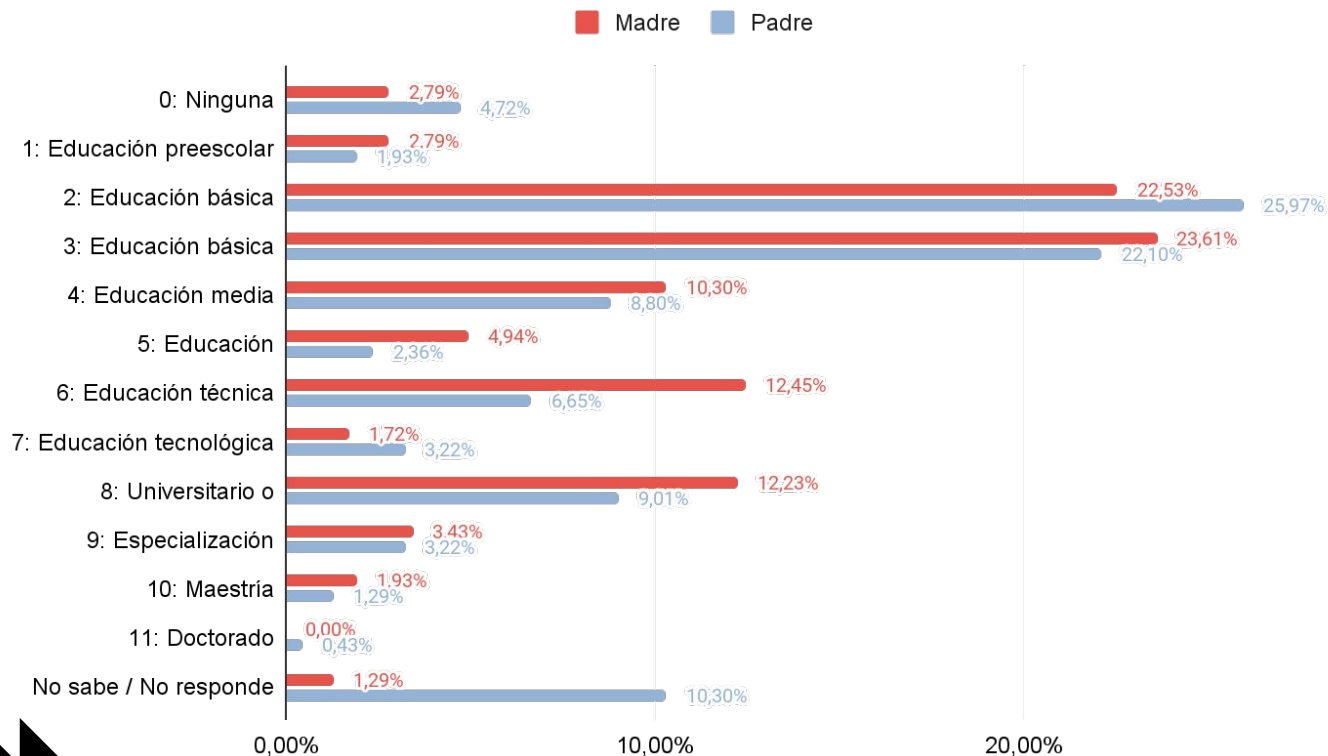


¿A que tipo de familia pertenece?



Educación de los padres

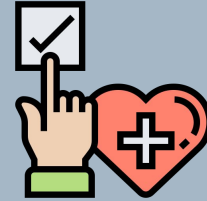
Máximo nivel de los padres:



+ ...

02

DIMENSIONES GENERALES



2.1

Condiciones vitales

Vivienda

Servicios públicos

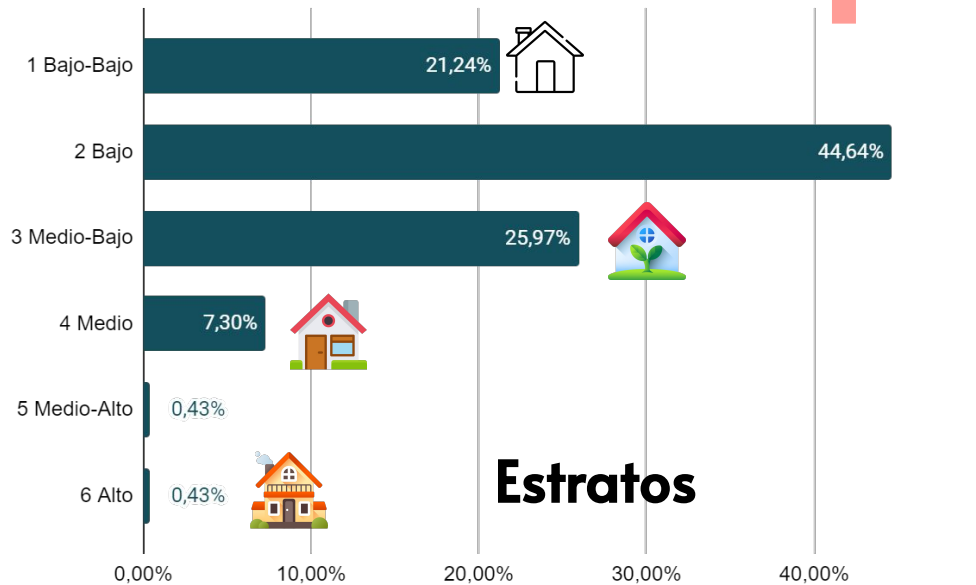
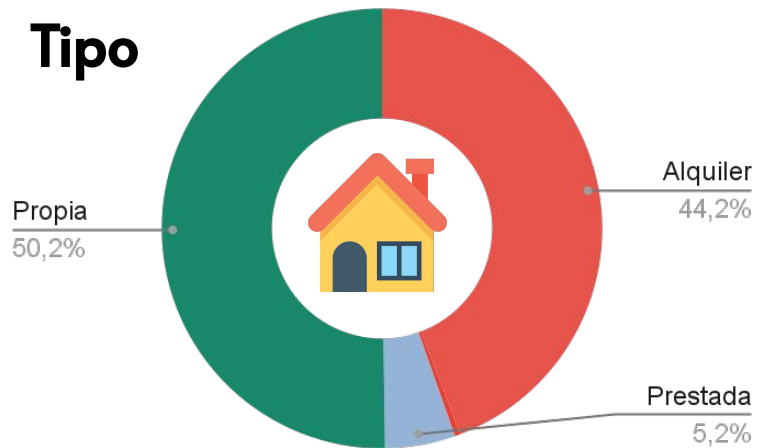
Seguridad alimentaria

Ingresos



Vivienda

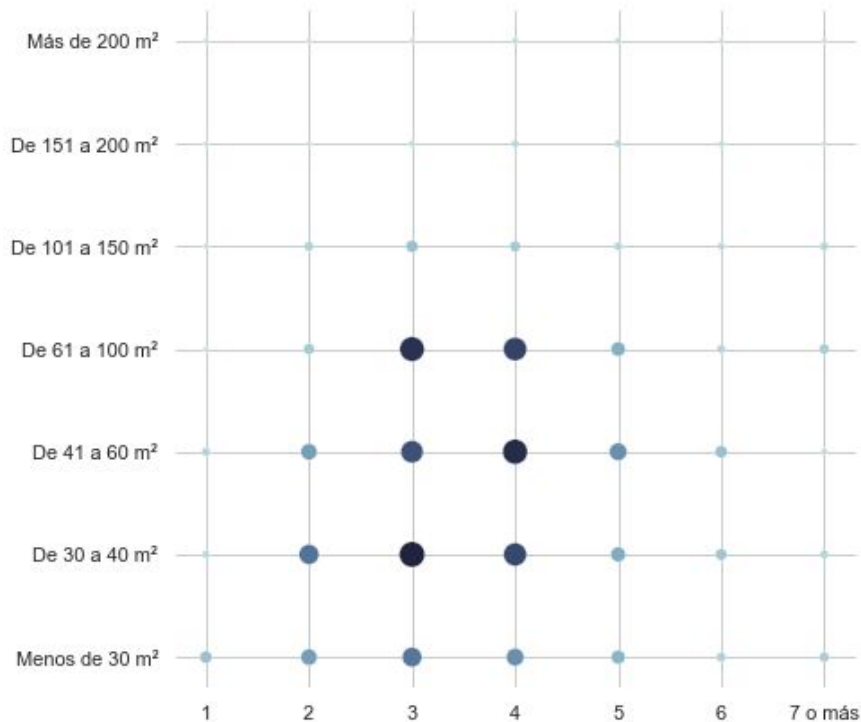
Tipo



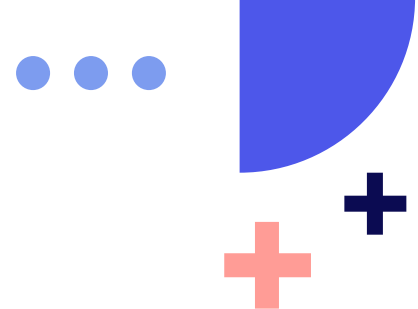
Estratos

Vivienda

Tamaño vivienda



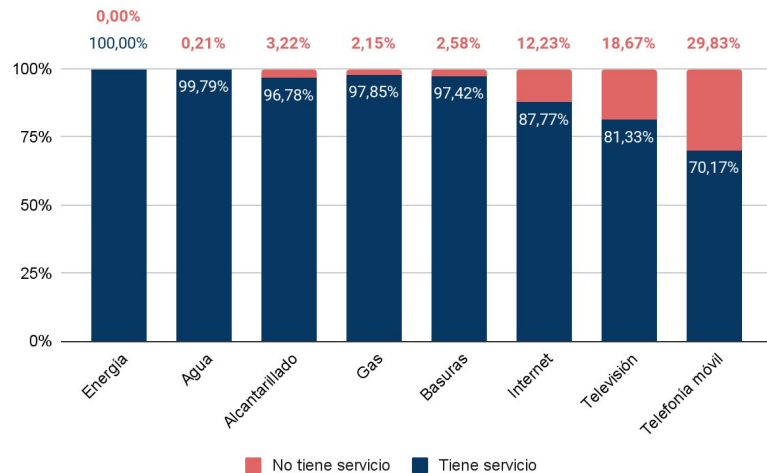
Número de personas



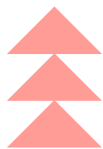
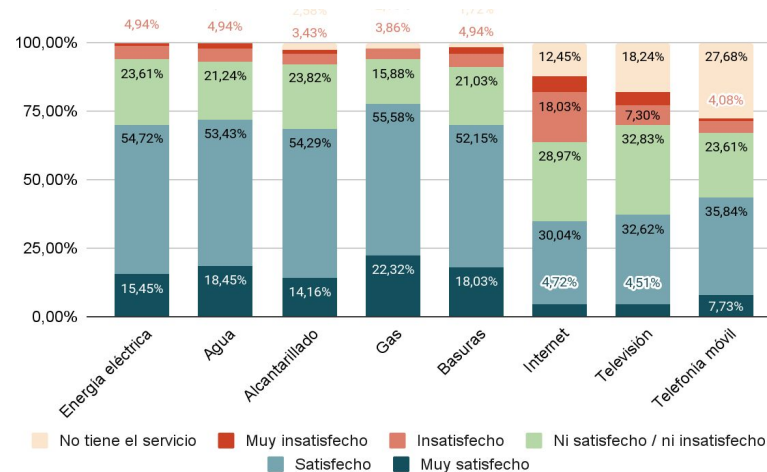
Servicios Públicos



Acceso



Satisfacción



Seguridad alimentaria



31,9%
de los estudiantes de **pregrado** están en grados de inseguridad alimentaria **moderada o severa**

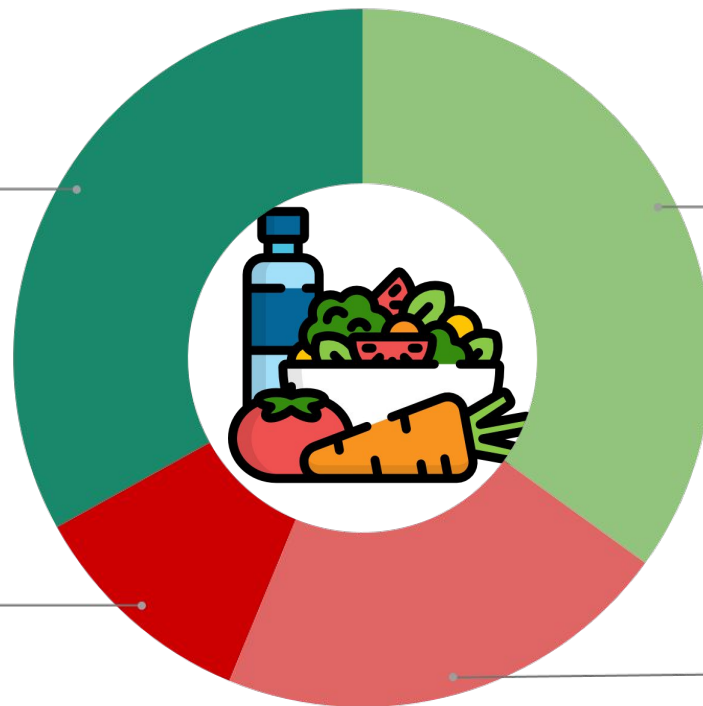


Seguridad
33,0%

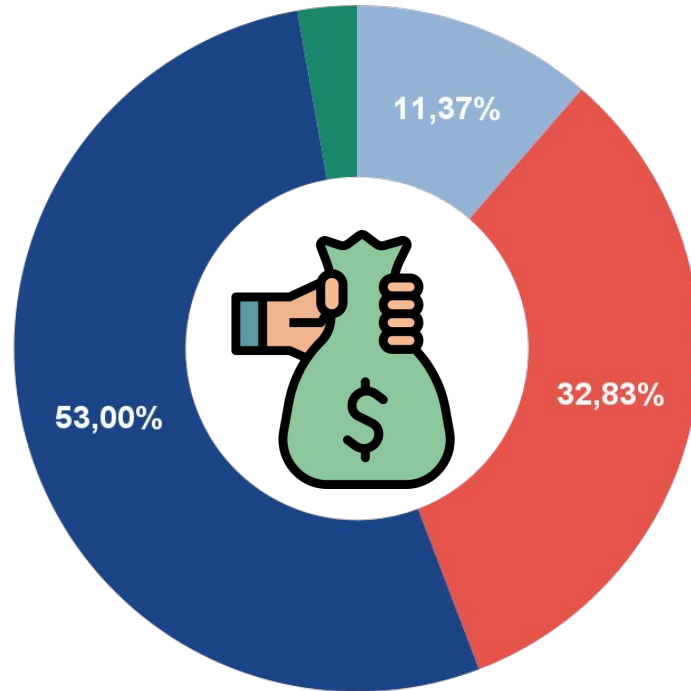
Inseguridad leve
35,0%

Inseguridad severa
10,7%

Inseguridad
21,2%



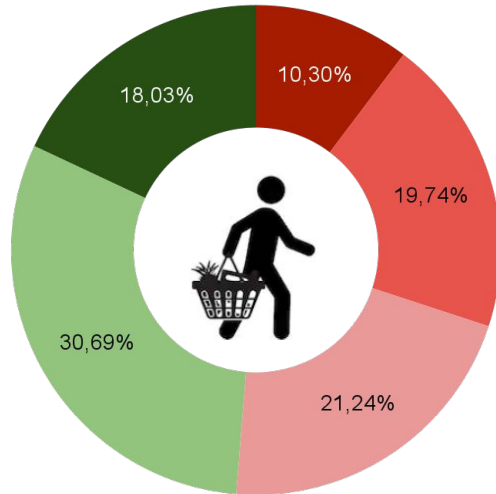
Ingresos mensuales per cápita



● \$0 - \$266.519 ● \$266.519 - \$645571 ● \$645571 - \$3.227.856 ● Mayor a \$3.227.856

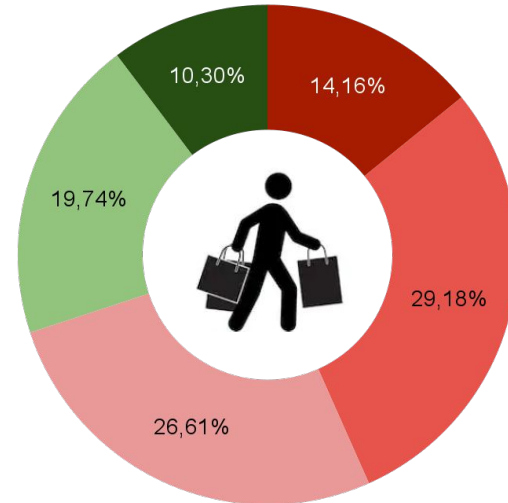
Ingresos

Pueden cubrir sus gastos básicos



● Totalmente en desacuerdo ● En desacuerdo ● Indeciso
● De acuerdo ● Totalmente de acuerdo

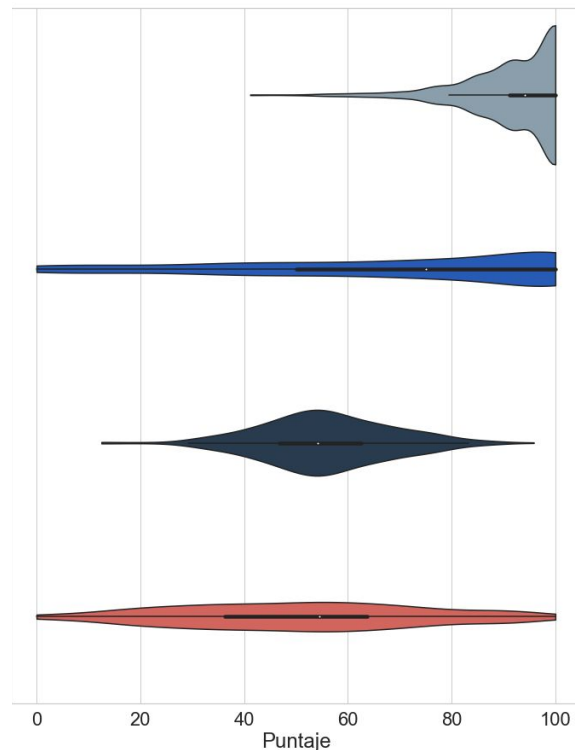
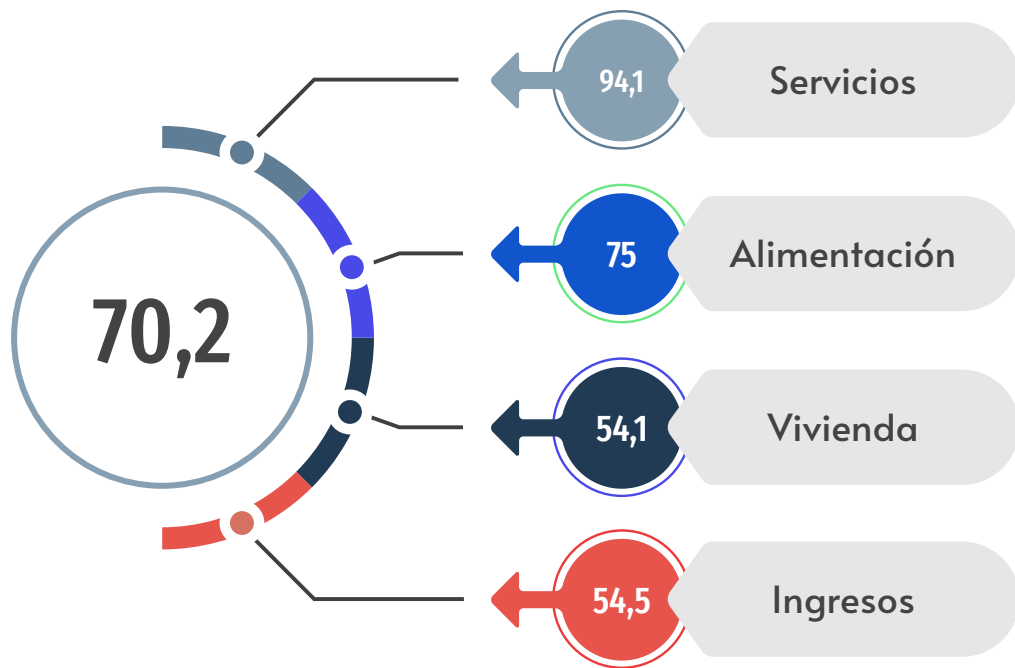
Pueden cubrir sus gastos básicos y suplementarios



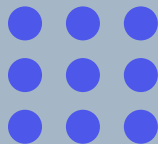
● Totalmente en desacuerdo ● En desacuerdo ● Indeciso
● De acuerdo ● Totalmente de acuerdo



RESULTADO CONDICIONES VITALES



En una escala de 1 a 100 los estudiantes de pregrado de la UTP para el 2021 obtuvieron 70,2 puntos



2.2

Salud

Acceso

Índice de masa corporal

Salud mental

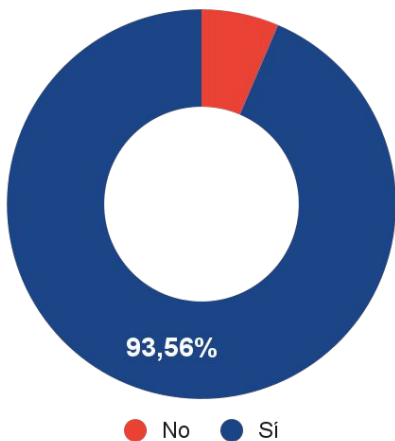
Salud física



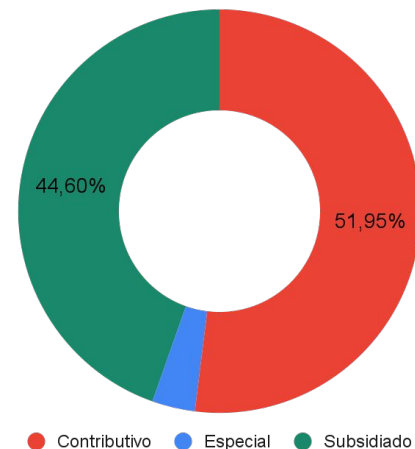
Acceso a la salud



¿Está usted afiliado a una EPS?

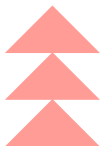
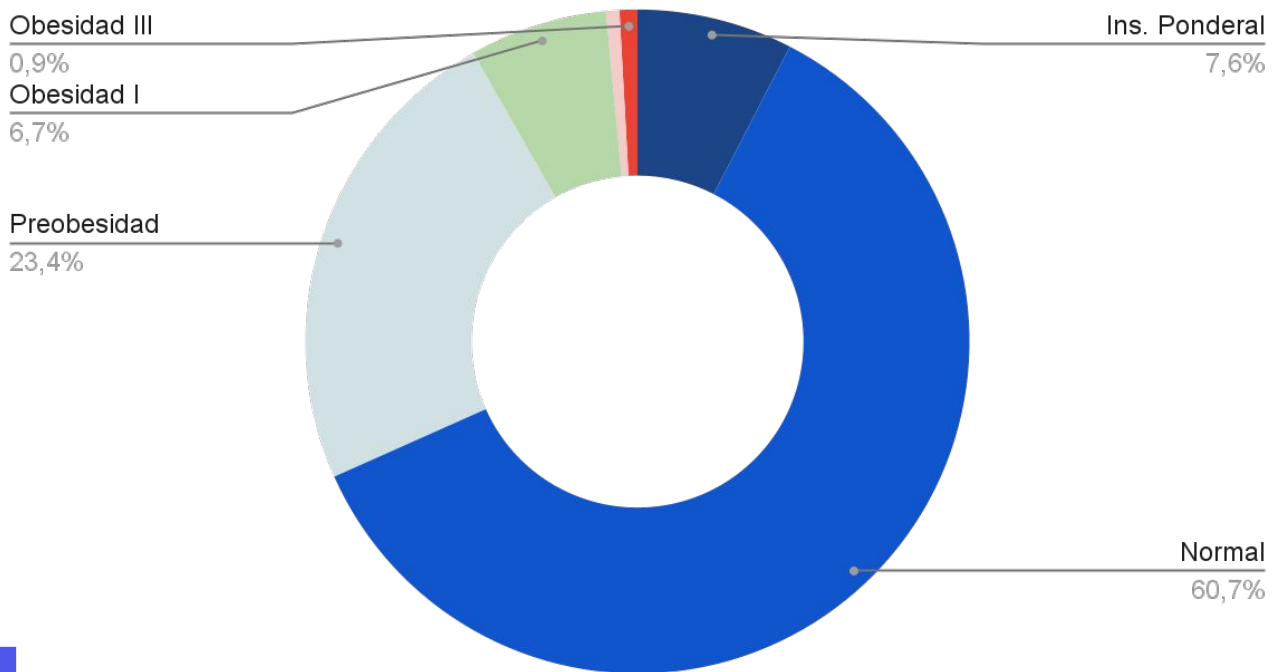


¿A qué régimen pertenece su EPS?



Indice de masa corporal

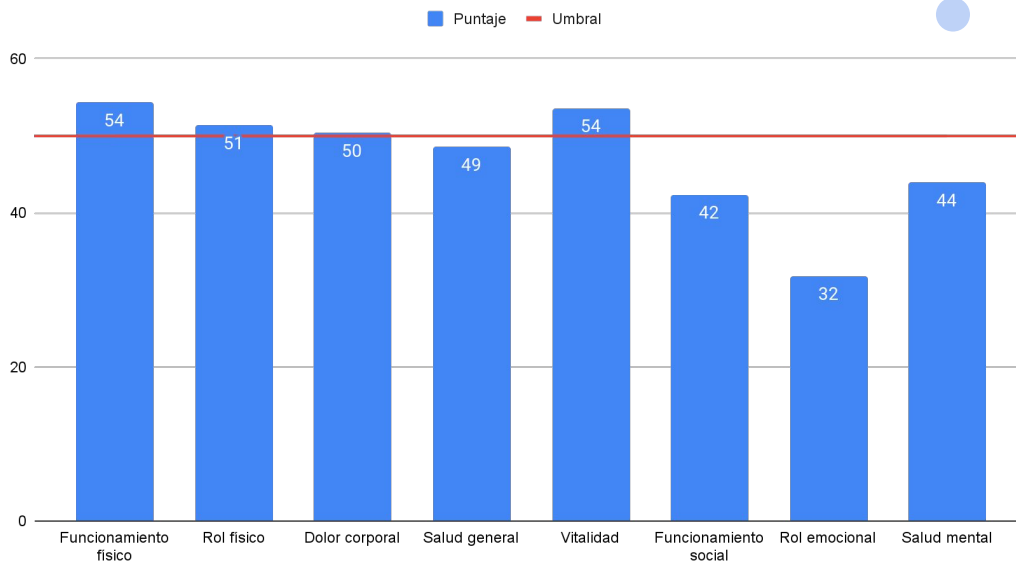
INDICE DE MASA CORPORAL



Salud física y mental



Componente SF-12 (normalizado)



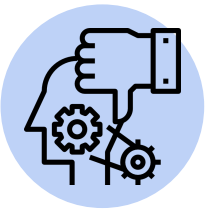
El funcionamiento social, el Rol emocional y la salud mental por debajo de la media estandarizada



Salud física y mental

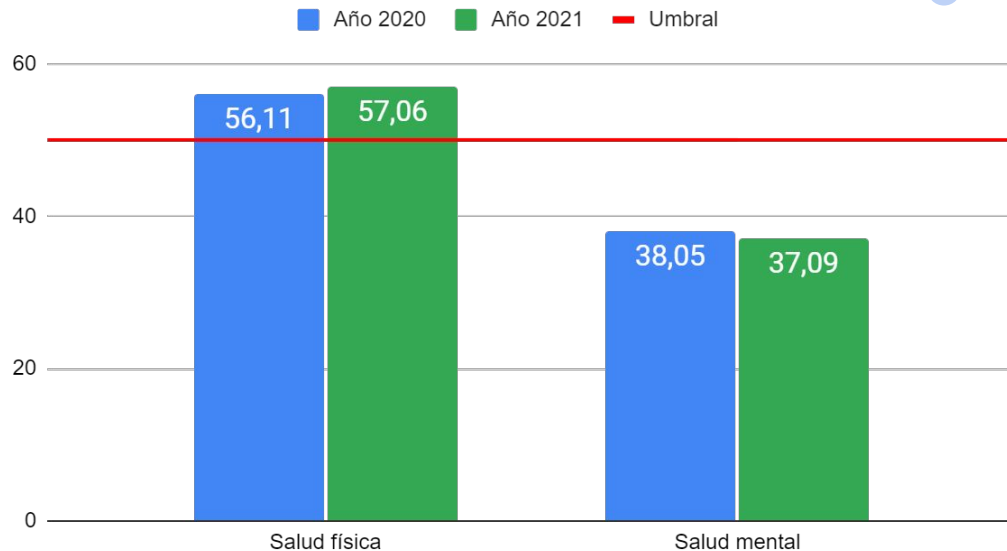


La salud física
aumentó en
1 %



La salud mental
disminuyó en
0,9 %

Resultado SF 12 (normalizado)



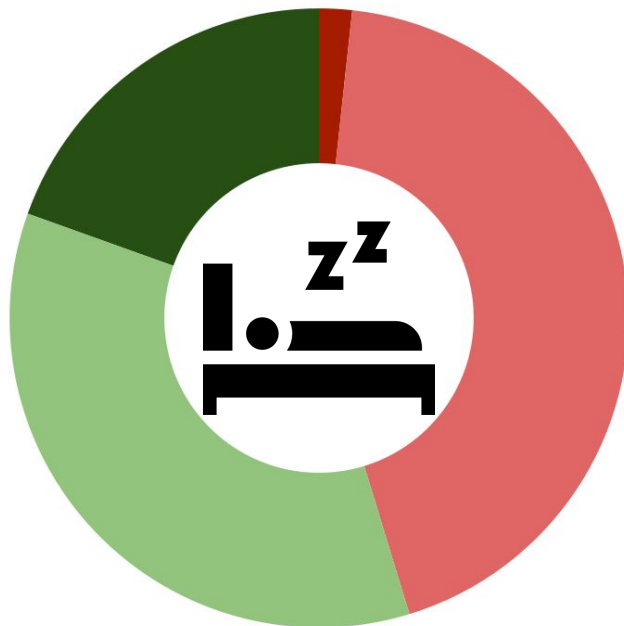
Calidad de sueño

19,5%

Sin problema de
sueño

35,2%

Merece atención
médica



1,72%

Problema de
sueño grave

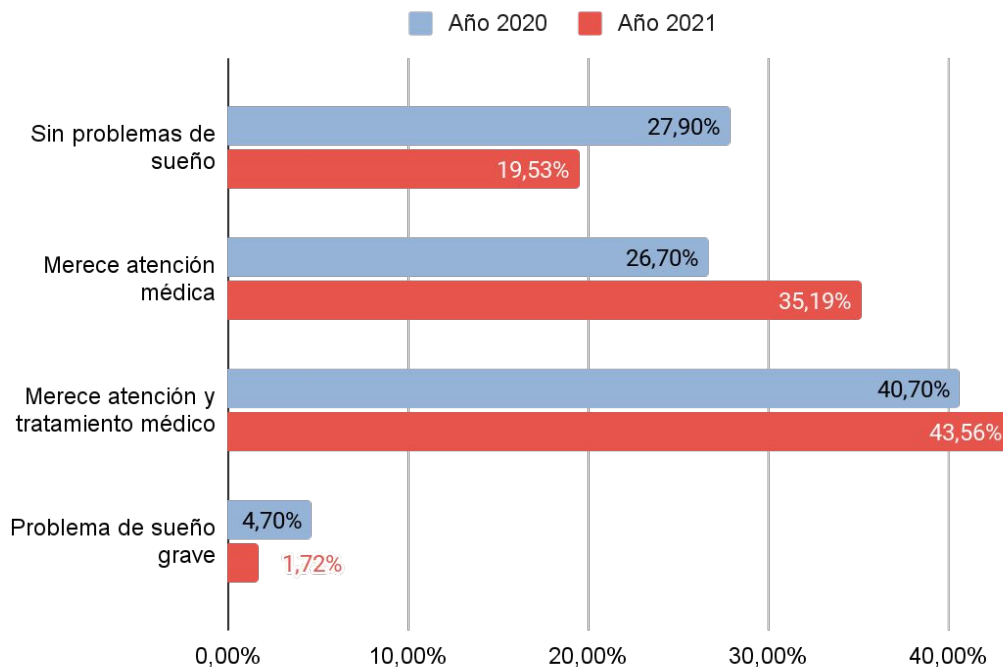
45,7%

Merece atención
y tratamiento
médico

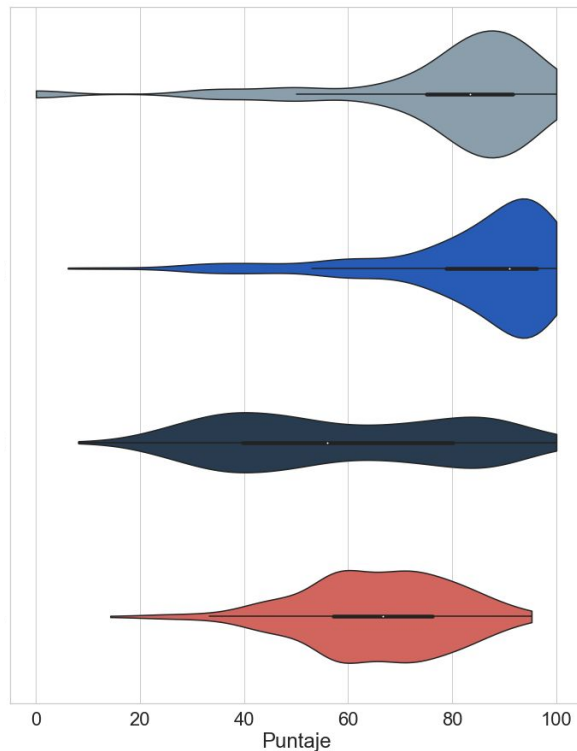
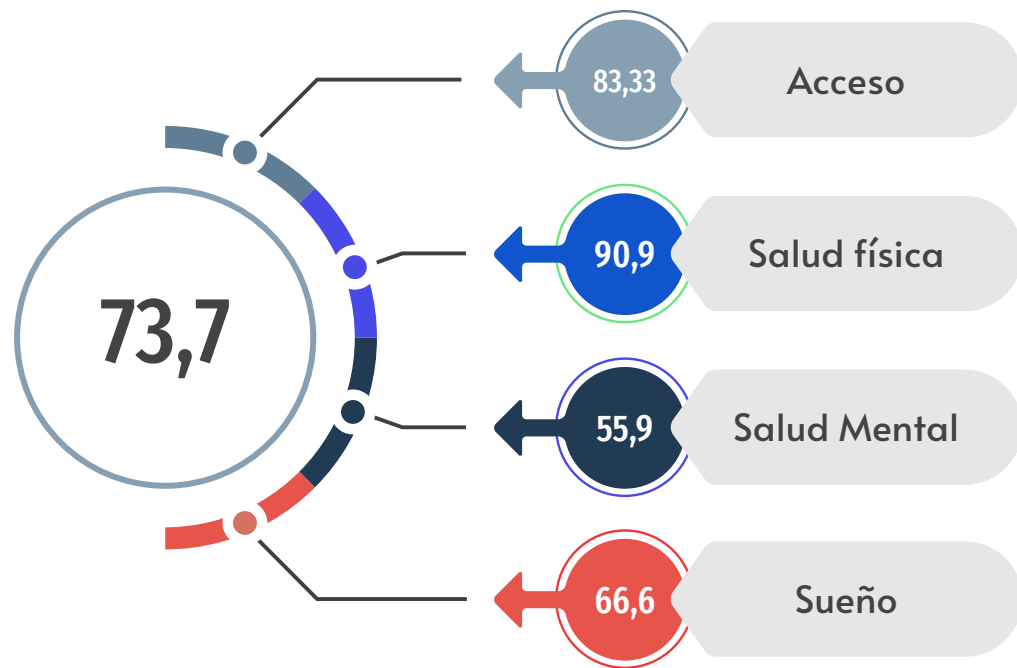


Calidad de sueño por año

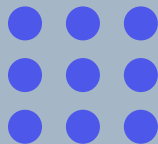
La calidad de sueño de los estudiantes en el último año tiene clara evidencia de deterioro



RESULTADO CONDICIONES DE SALUD



En una escala de 1 a 100 los estudiantes de pregrado de la UTP para el 2021 obtuvieron 73,7 puntos



2.3

Entorno Social

Medio ambiente

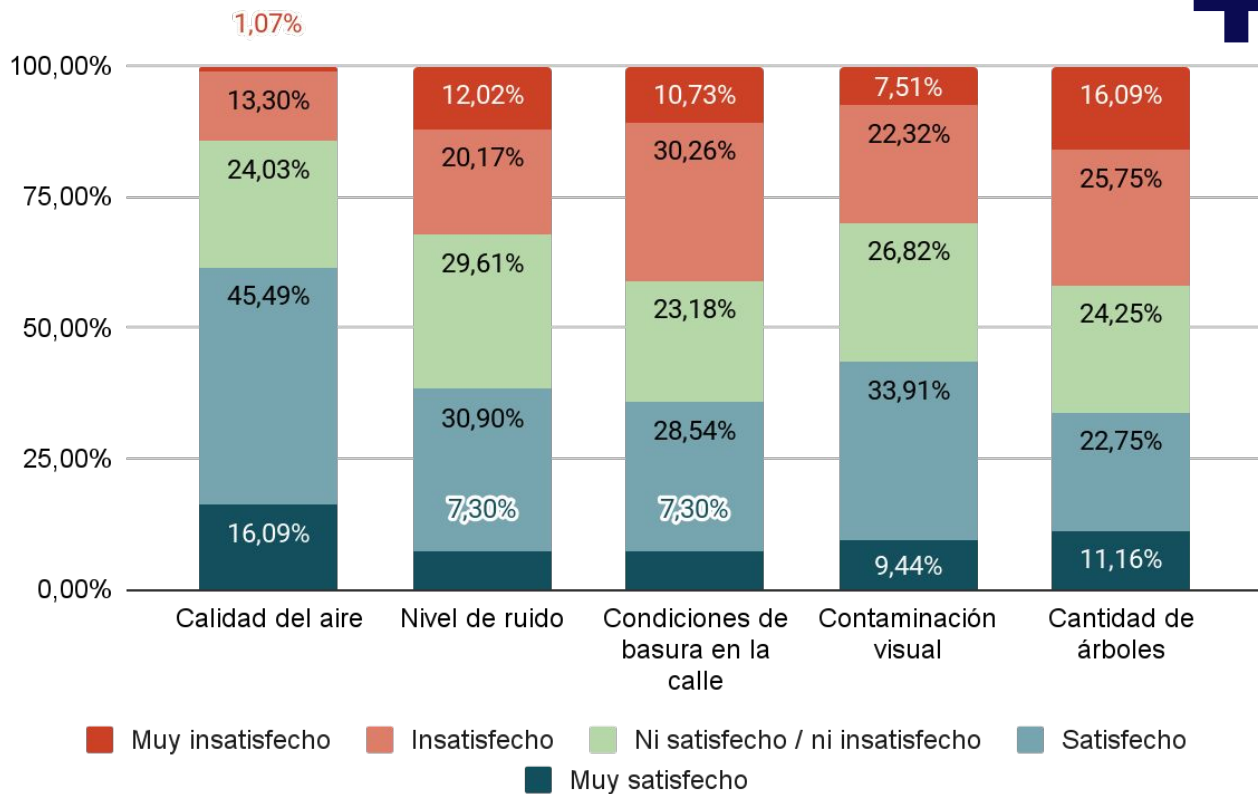
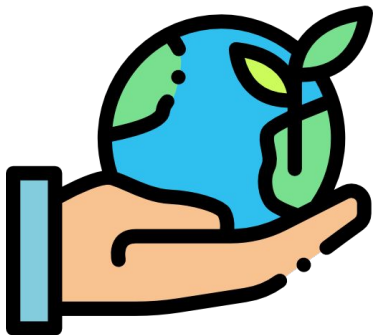
Empleo

Relaciones

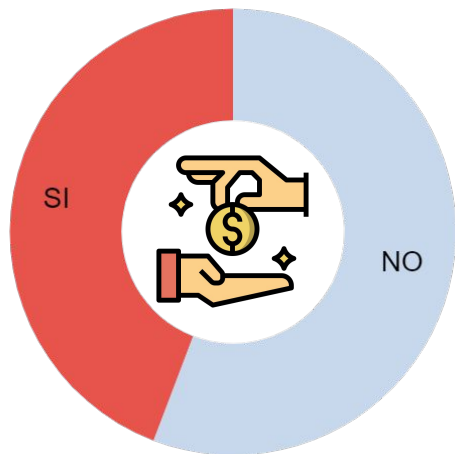
Seguridad



Medio ambiente

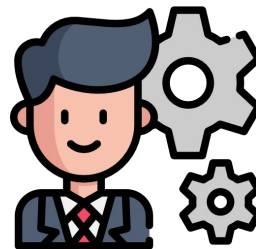


Empleo



44,2%

Trabaja por una remuneración económica



51%

Trabajo formal



49%

Trabajo informal

Satisfacción con el empleo

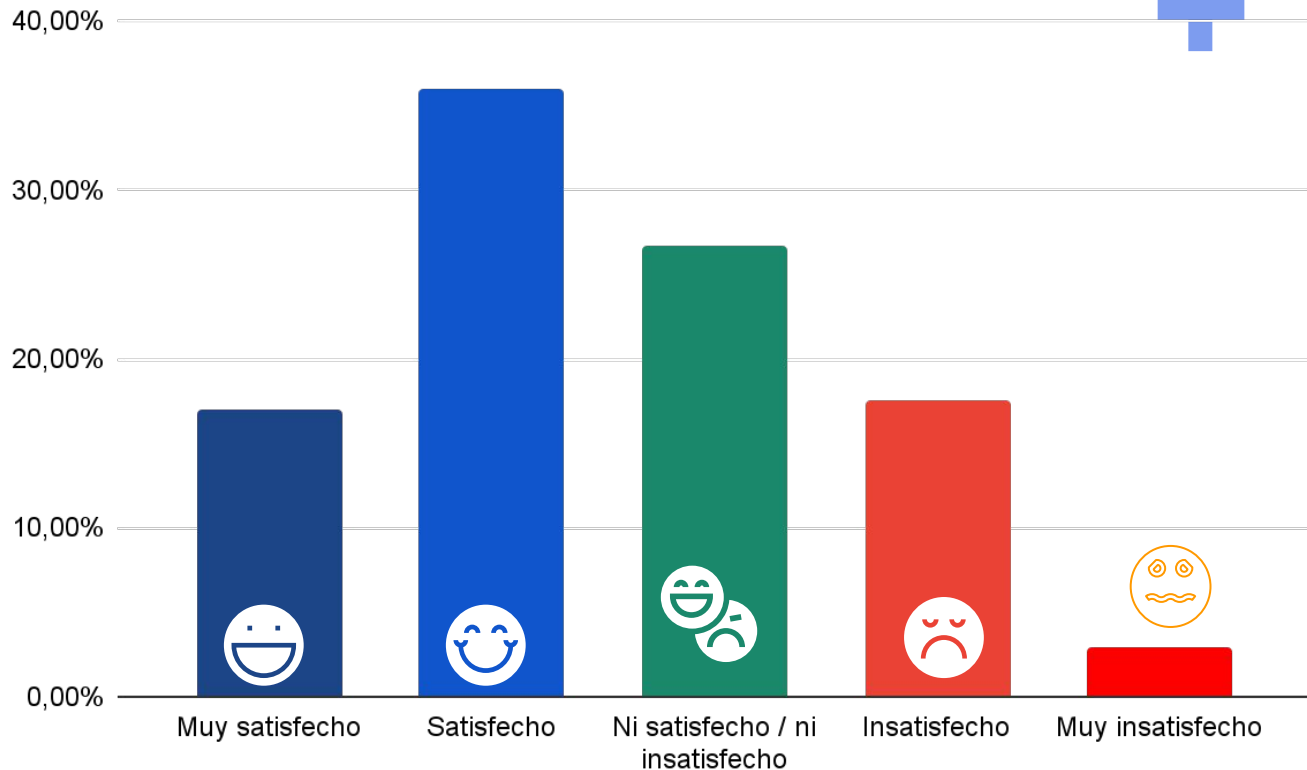
16,9 %

35,9 %

26,7 %

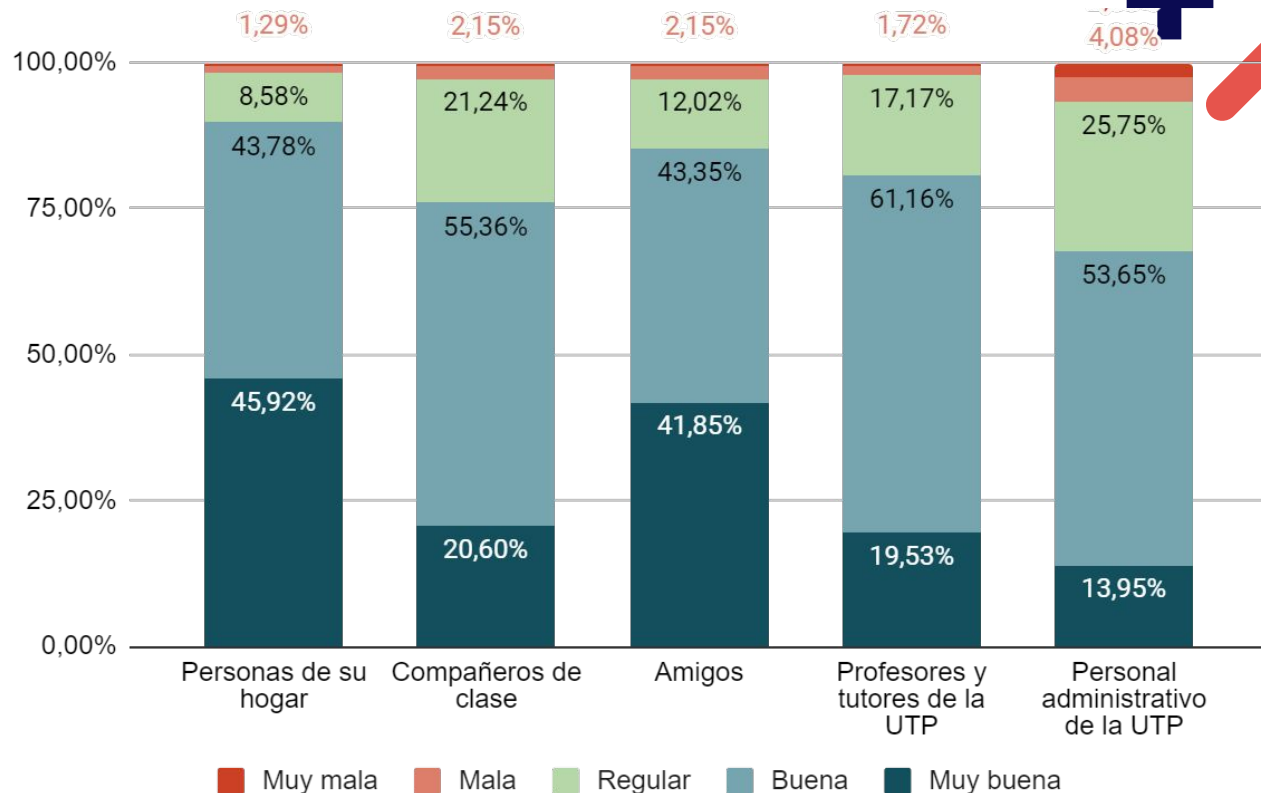
17 %

2,9 %

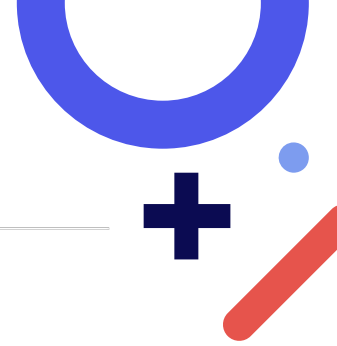
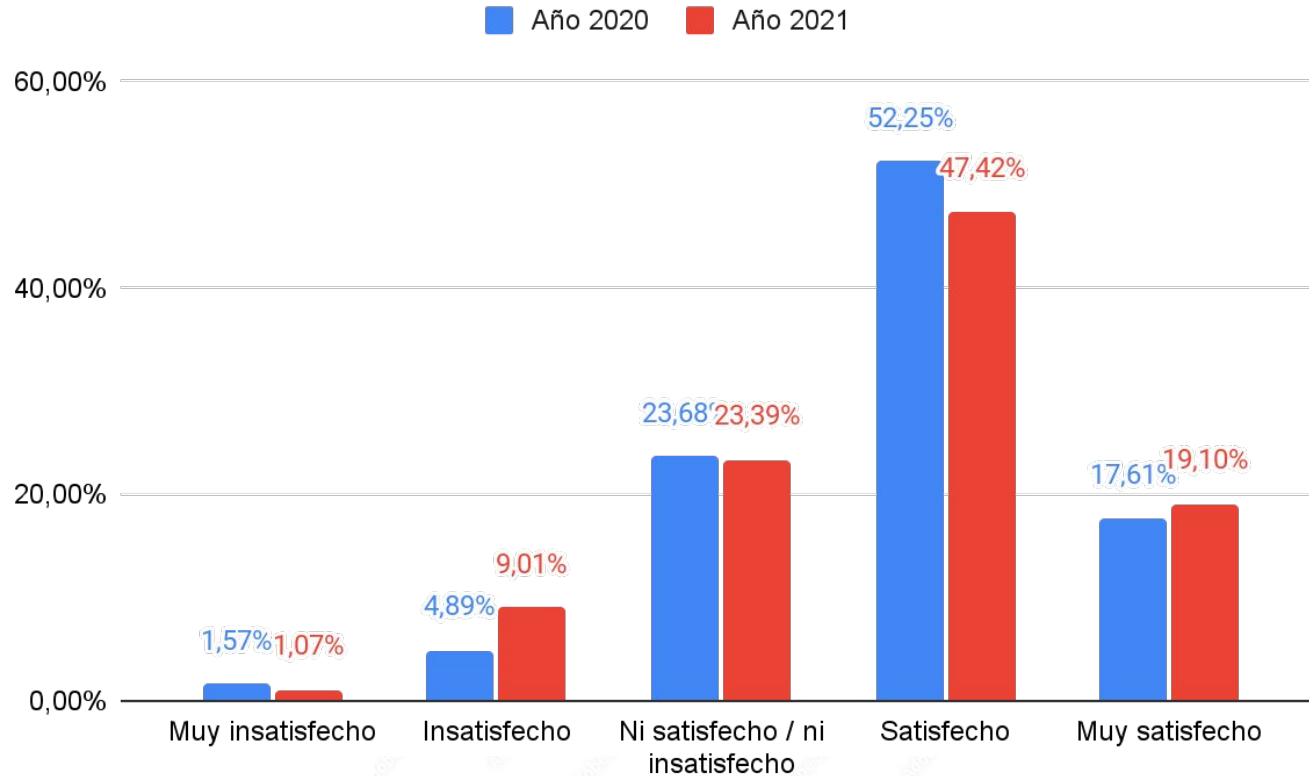


¿Cómo considera sus relaciones con?

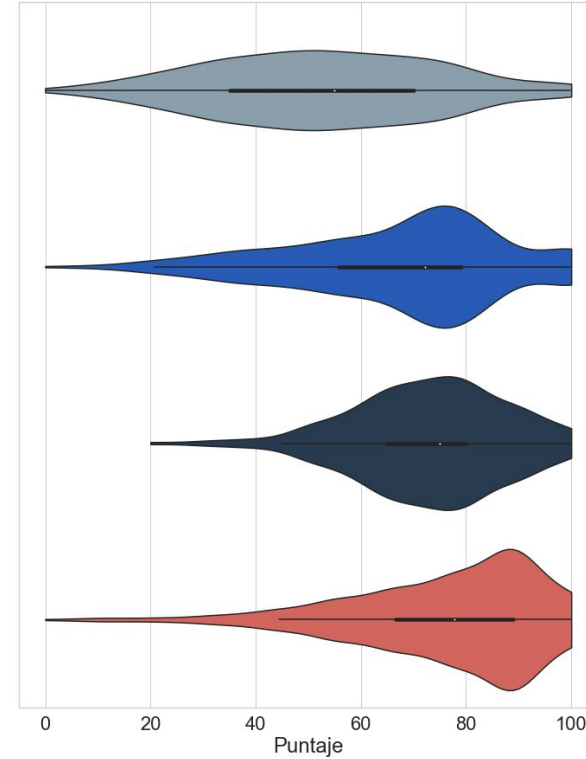
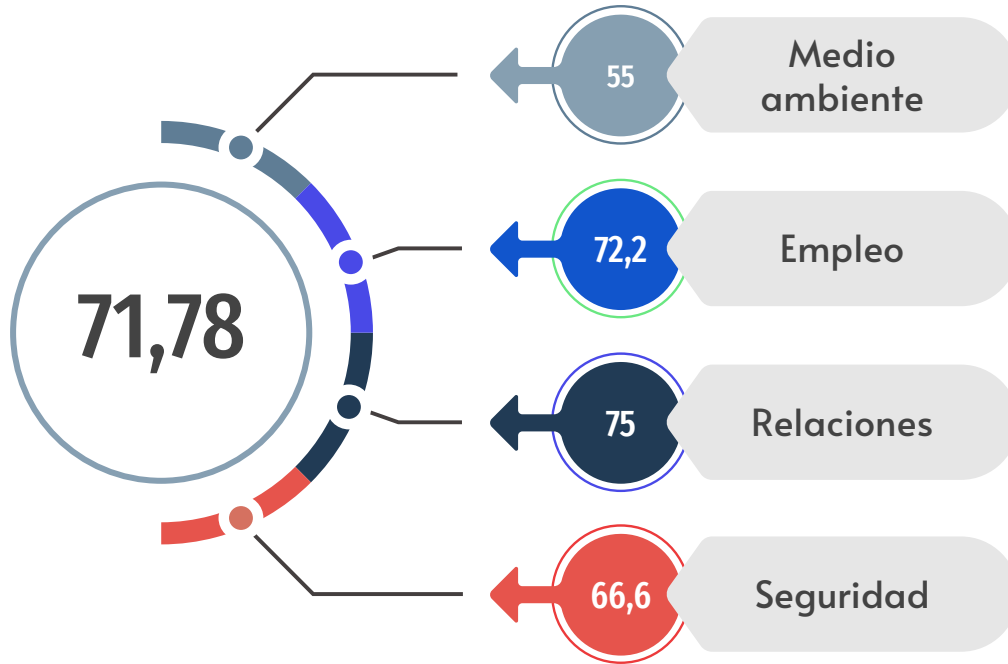
El **45,9%** de los estudiantes tiene muy buena relación con personas del hogar seguida de amigos y compañeros de clase



Satisfacción con la vida



RESULTADO CONDICIONES DE ENTORNO SOCIAL

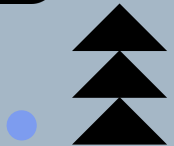
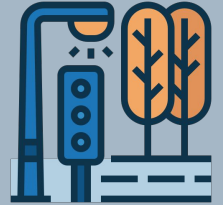


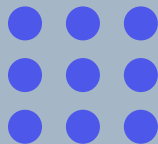
En una escala de 1 a 100 los estudiantes de pregrado de la UTP para el 2021 obtuvieron **71,78** puntos

+ ...

03

DIMENSIONES UNIVERSITARIAS





3.1

Academia

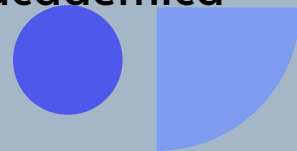
Desempeño académico

Profesores

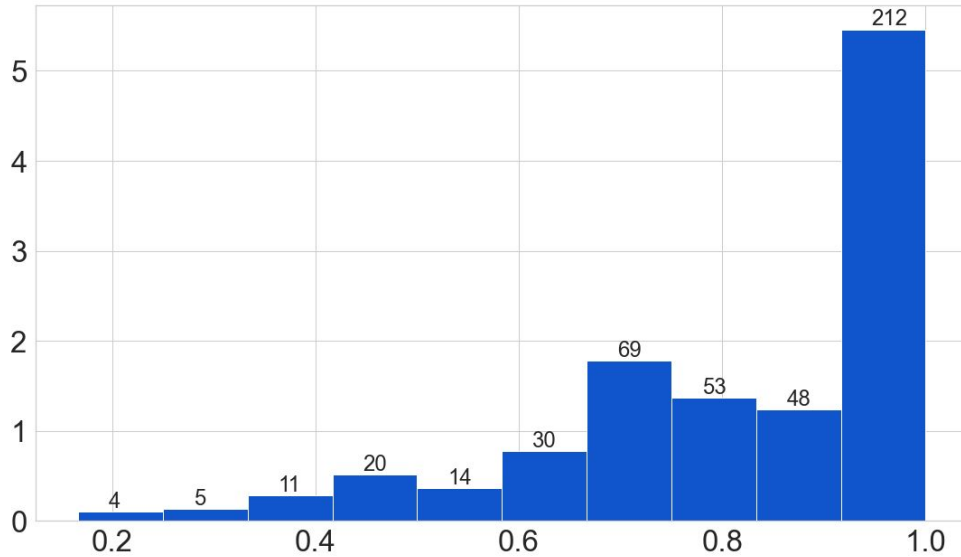
Metodología de enseñanza

Reputación UTP

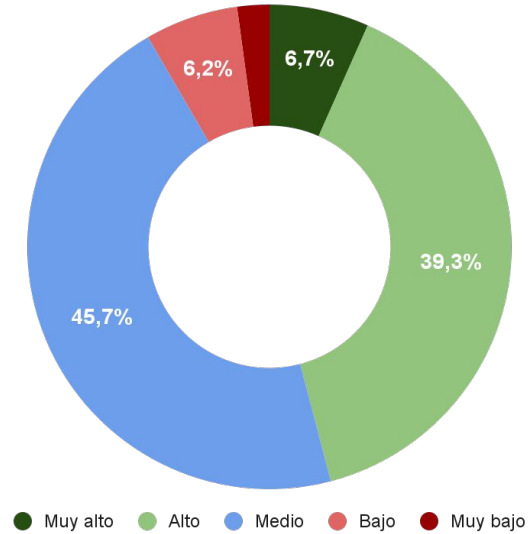
Oferta académica



PROGRESO ACADÉMICO

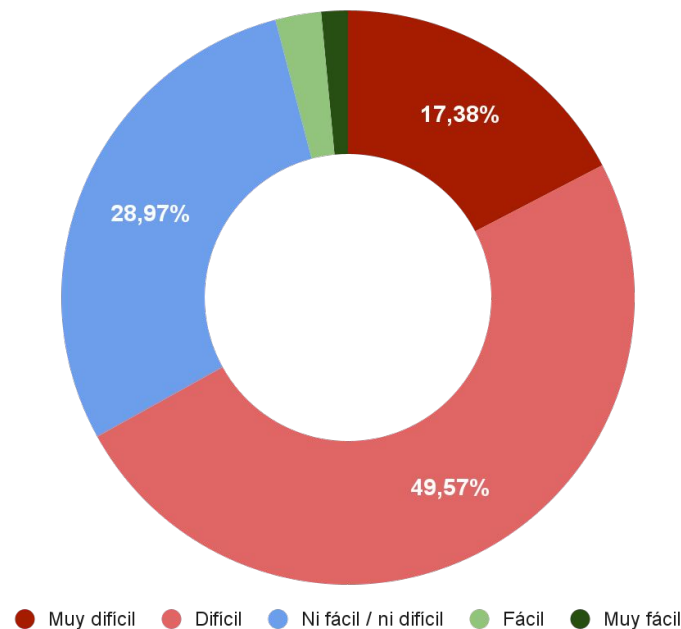


¿Cómo considera su desempeño académico hasta este momento?



Desempeño académico

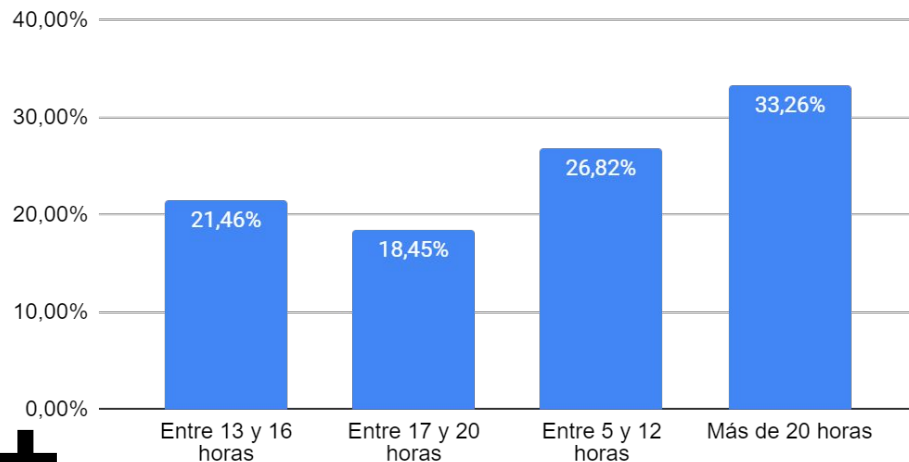
Alrededor del **50%**
de los estudiantes
consideran que el
semestre 2021-I fue
difícil



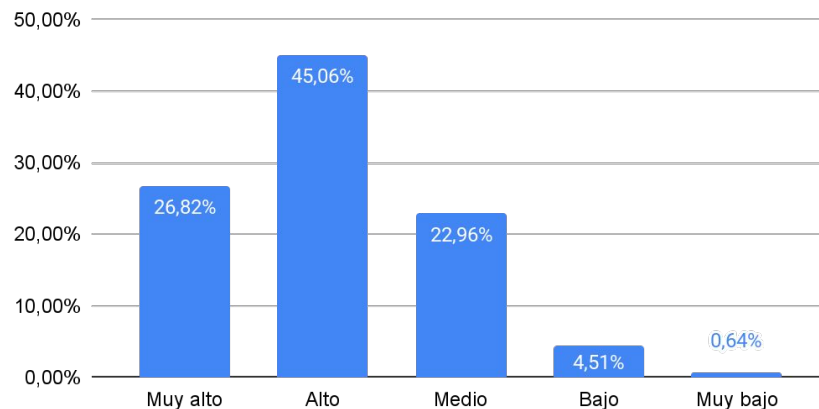
¿Qué tan difícil considera que fue,
en términos académicos, el último
semestre que cursó?

Desempeño académico

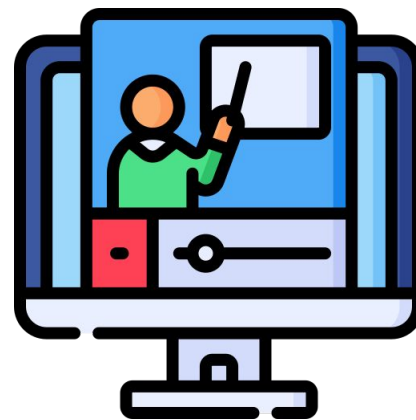
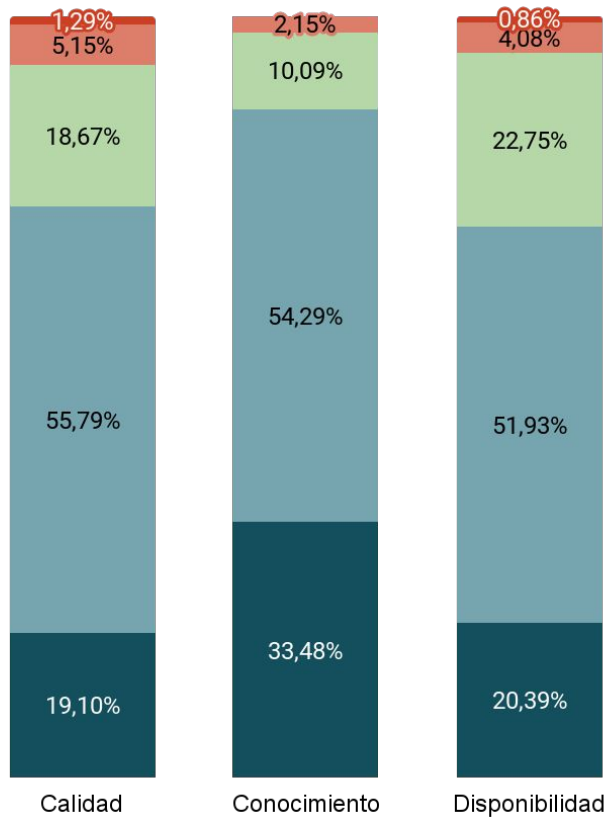
¿Cuántas horas semanales de clase tiene o tuvo en el semestre más recientemente matriculado?



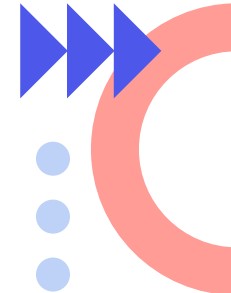
¿Qué grado de interés tiene frente a las materias que está cursando?



Profesores



Metodología de enseñanza



Intereacción

Uso herramientas TIC

Metodología

Muy insatisfecho



Insatisfecho



Ni satisfecho / ni insatisfecho



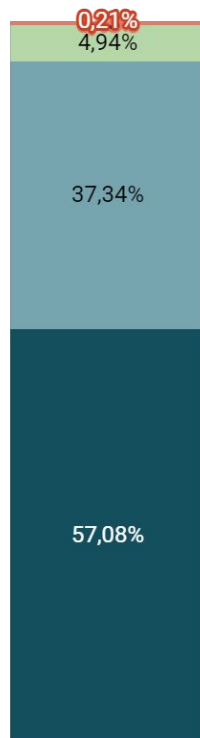
Satisfecho



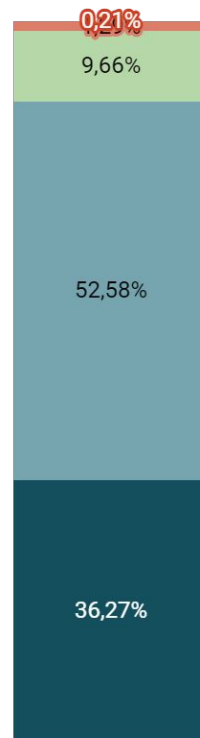
Muy satisfecho



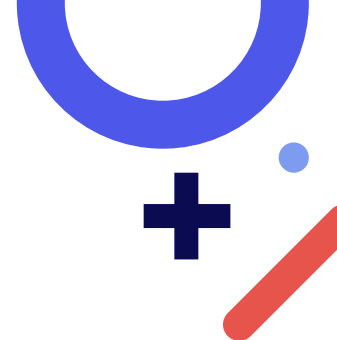
Reputación



Reputación UTP



Reputación Profesores



Oferta Académica

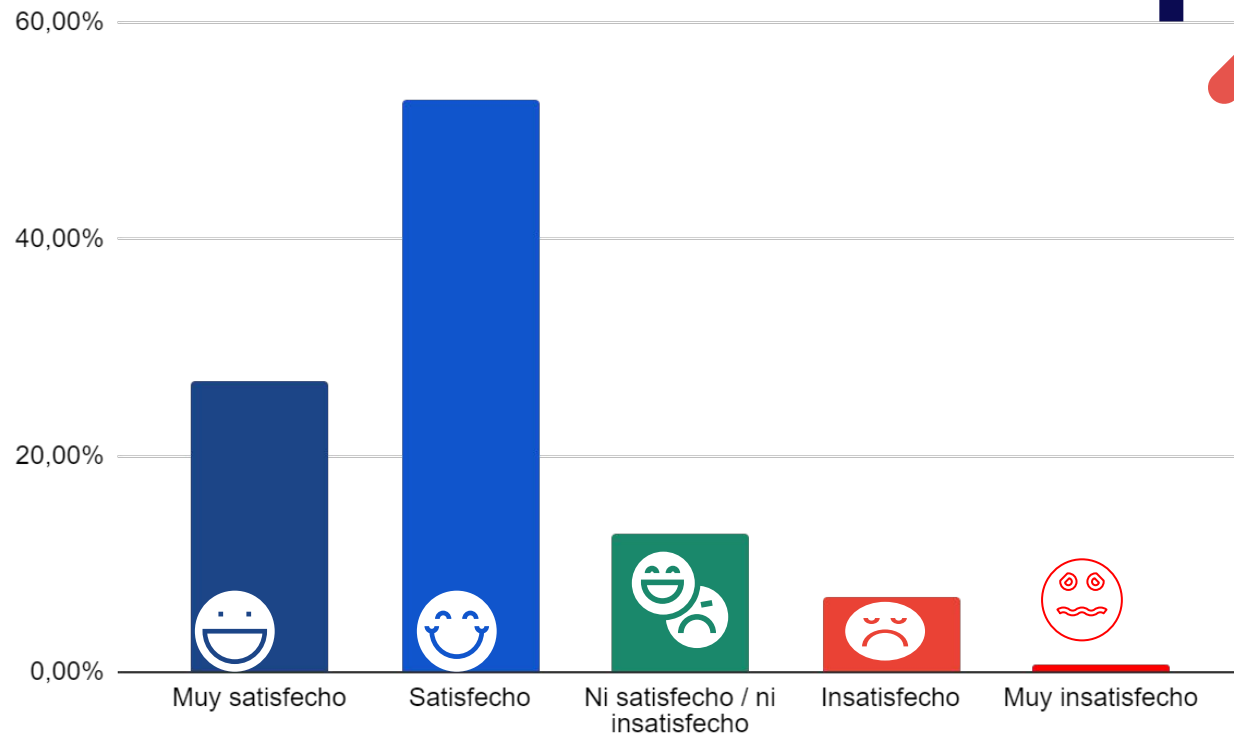
26,8%

52,8%

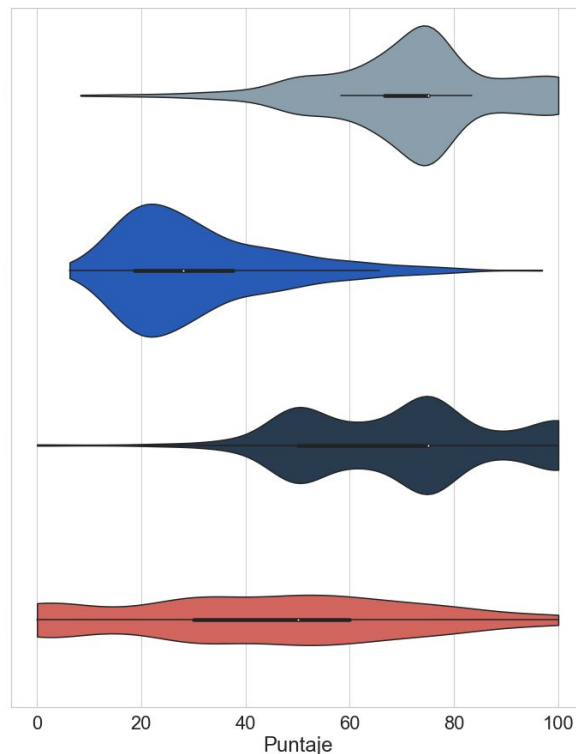
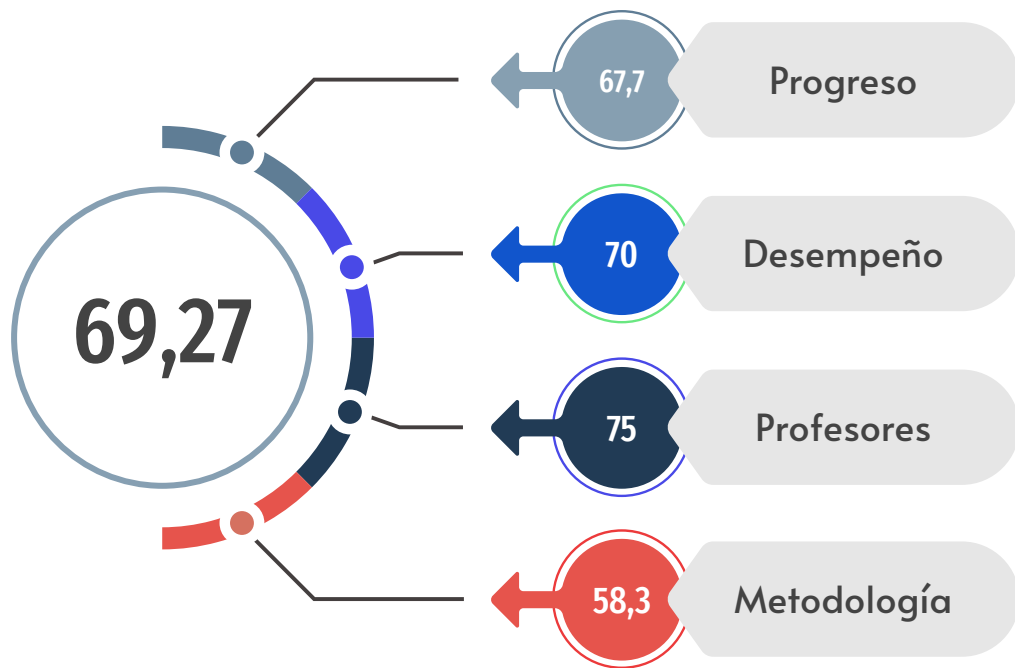
12,8%

6,8%

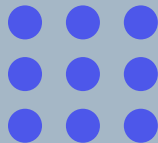
0,6%



RESULTADO CONDICIONES DE ACADEMIA



En una escala de 1 a 100 los estudiantes de pregrado de la UTP para el 2021 obtuvieron **69,27** puntos



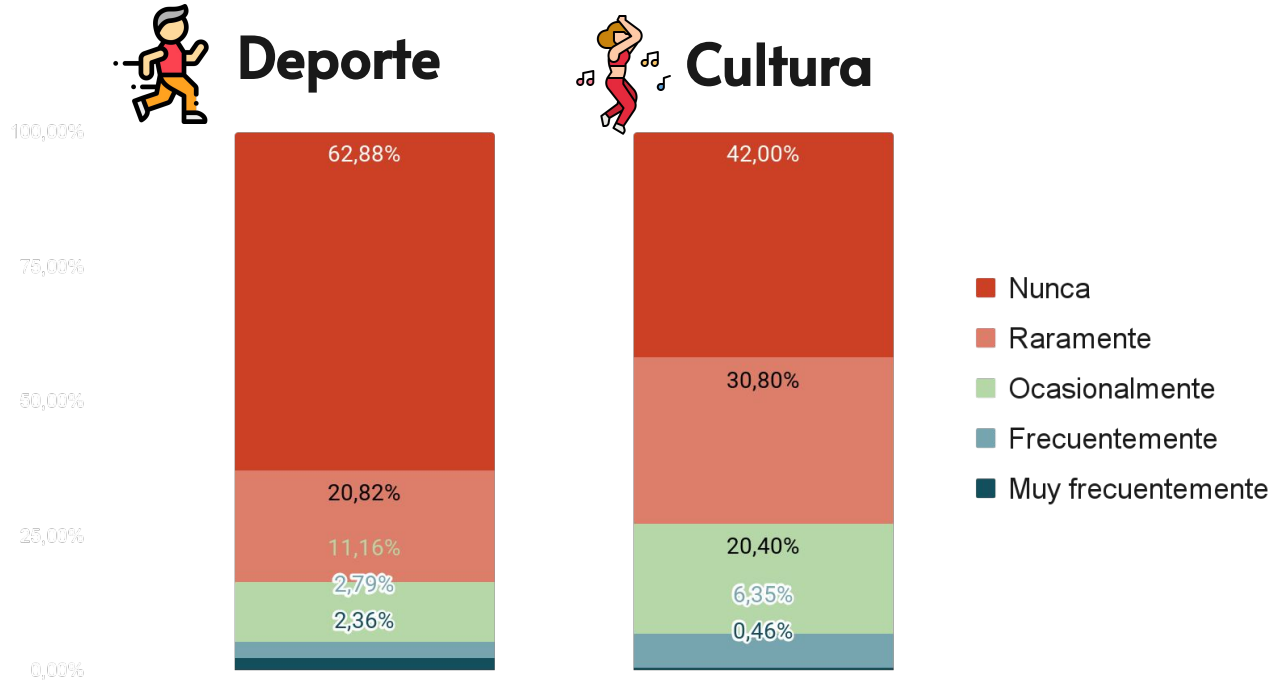
3.2

Entorno Universitario

Relaciones UTP
Deporte, cultura y recreación
Diversidad cultural
Acompañamiento



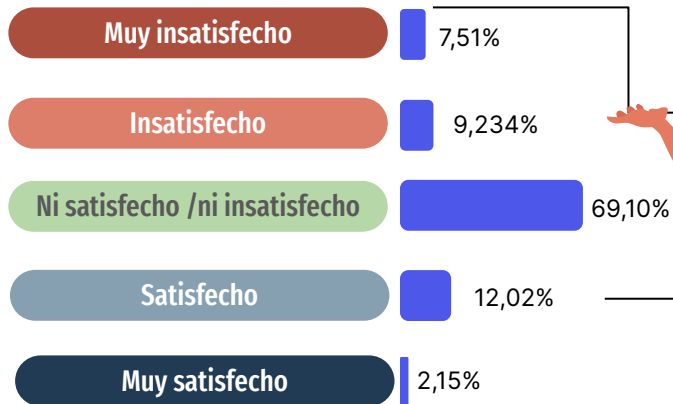
Frecuencia de participación



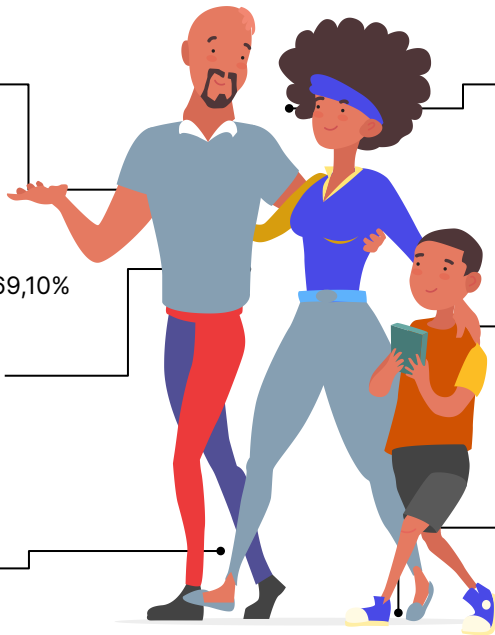
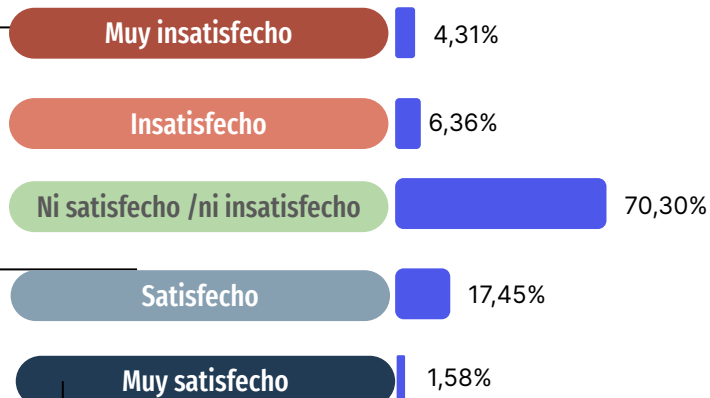
Satisfacción en actividades



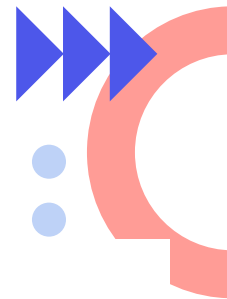
Deportivas



Culturales



Tipo de actividad que ha participado



Deportes



Cultura

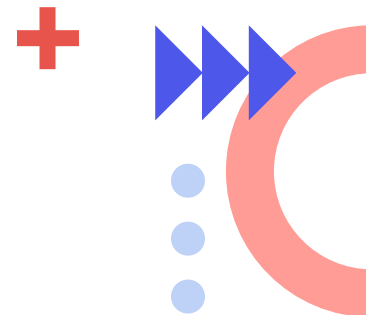
* Las gráficas son posteriores a eliminar la respuesta NINGUNO

Acompañamiento

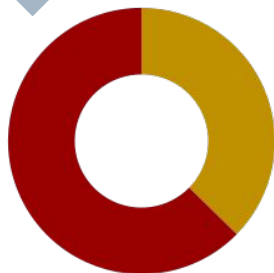


Acompañamiento

Apoyos socioeconómicos

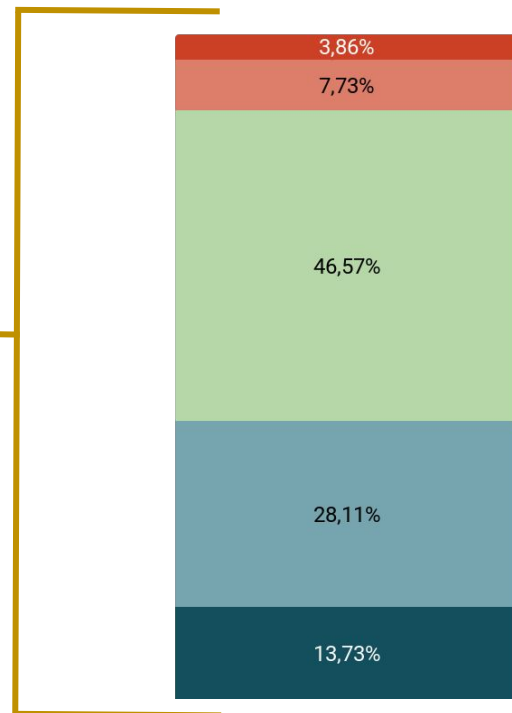


72.32% Conoce los apoyos
Ofrecidos por la universidad

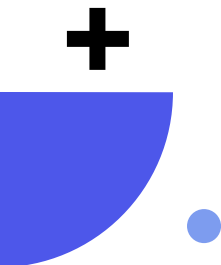


37.34% Beneficiados con el apoyo

62.66% No han sido beneficiados



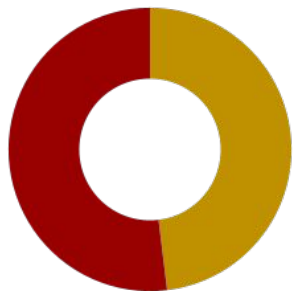
- Muy insatisfecho
- Insatisfecho
- Ni satisfecho / ni insatisfecho
- Satisfecho
- Muy satisfecho



Acompañamiento Programa PAI

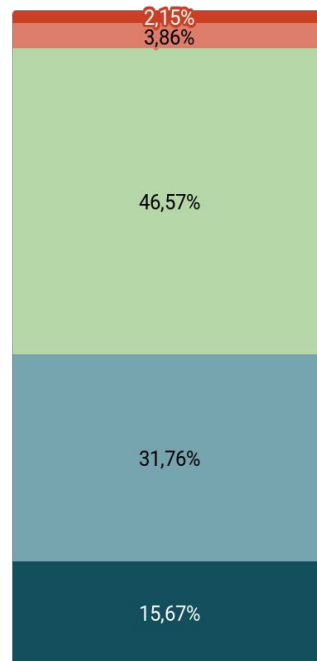


86,05% Conoce el PAI



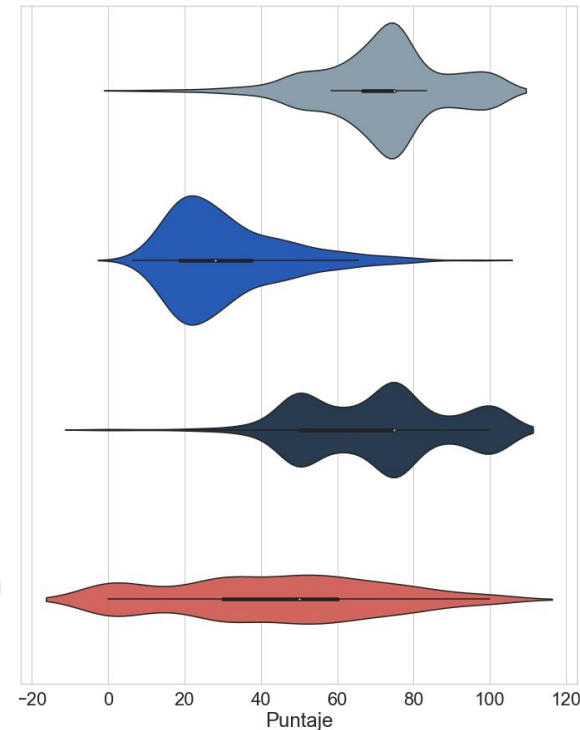
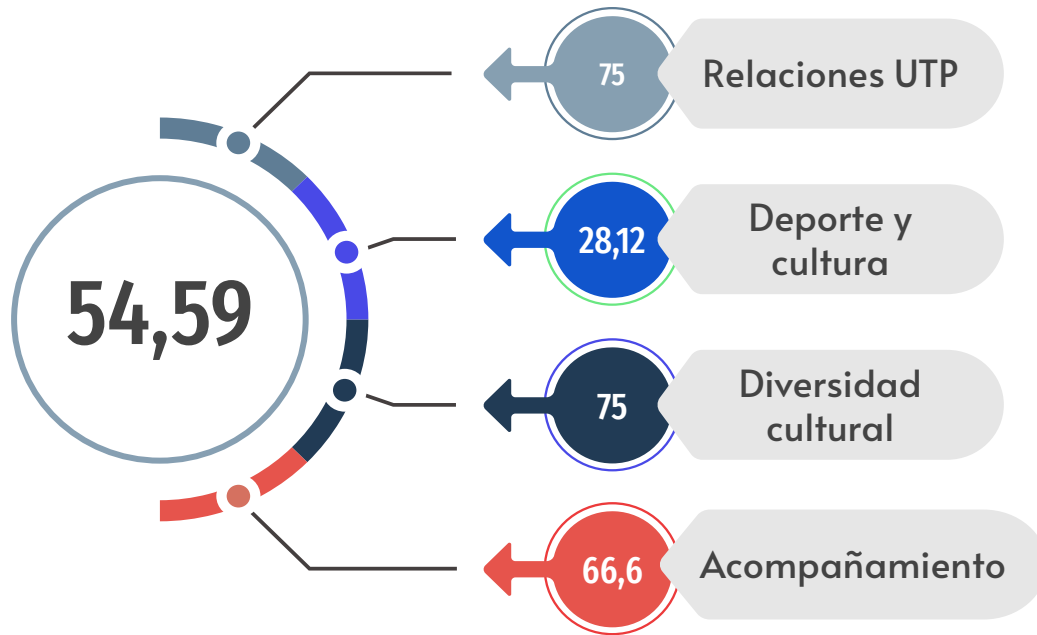
48,07%
Han participado
del PAI

51,93%
No han participado

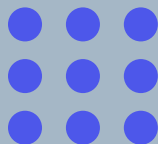


- Muy insatisfecho
- Insatisfecho
- Ni satisfecho / ni insatisfecho
- Satisfecho
- Muy satisfecho

RESULTADO CONDICIONES DE ENTORNO UNIVERSITARIO



En una escala de 1 a 100 los estudiantes de pregrado de la UTP para el 2021 obtuvieron 54,59 puntos



3.3

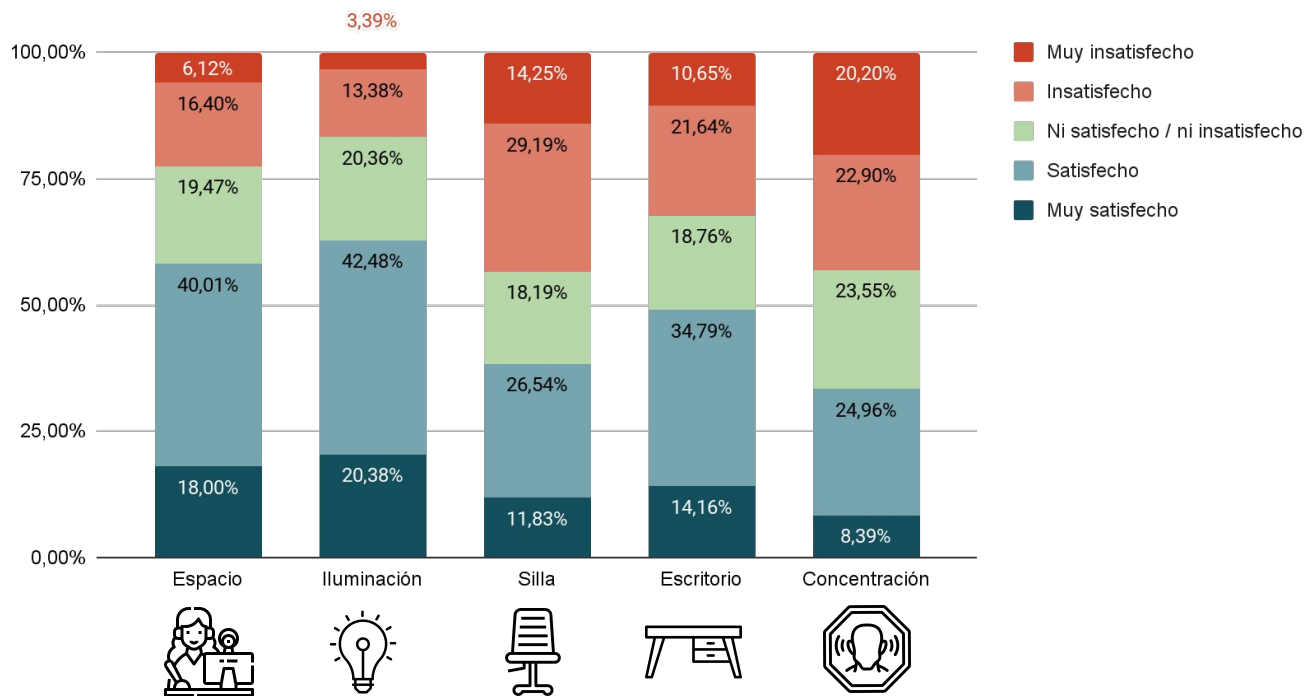
Infraestructura y servicios

Espacios de deporte y cultura
Espacios académicos
Otros servicios

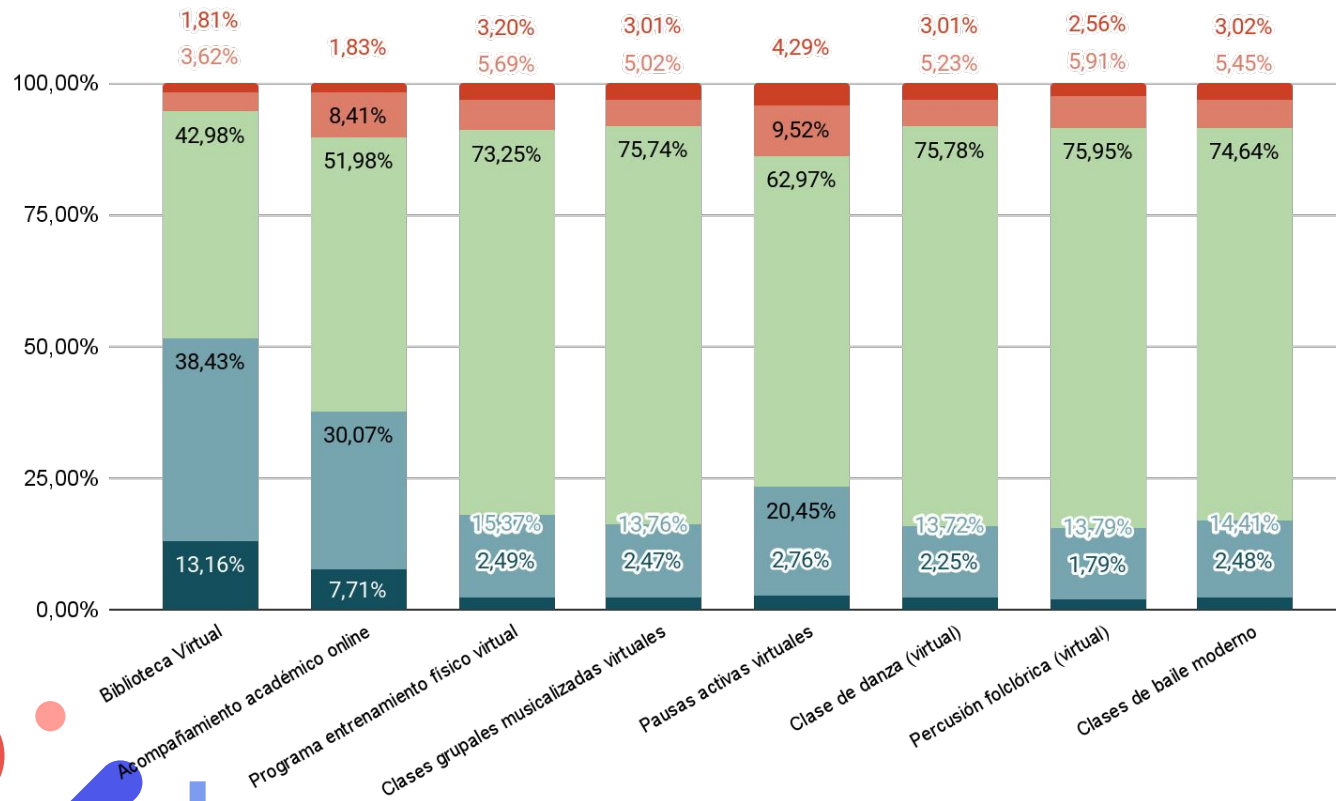
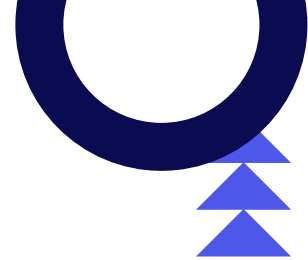


Condiciones de estudio

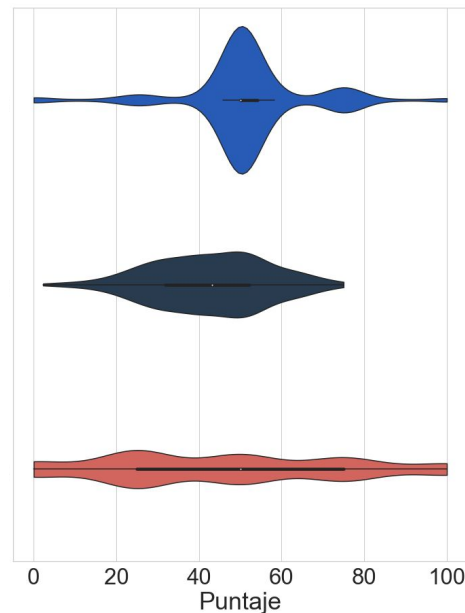
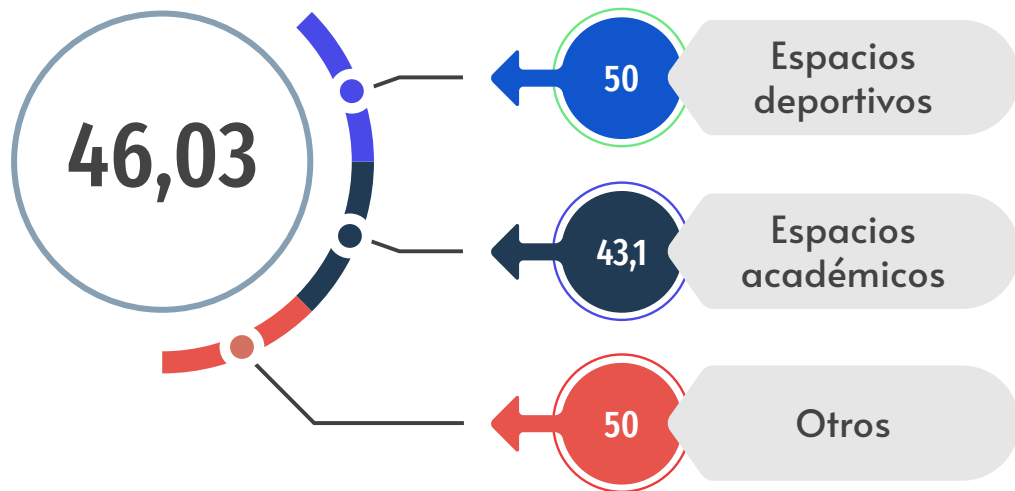
Satisfacción con condiciones y elementos del espacio de estudio durante la contingencia COVID-19



Espacios virtuales deportivos y culturales



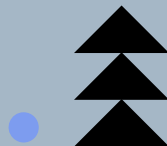
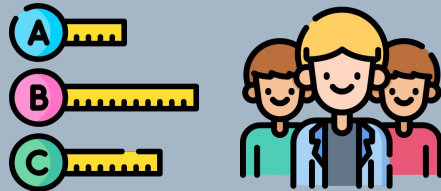
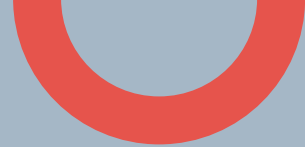
RESULTADO CONDICIONES DE INFRAESTRUCTURA Y SERVICIOS



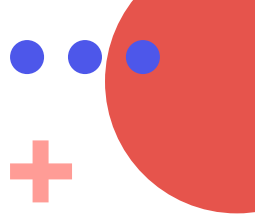
En una escala de 1 a 100 los estudiantes de pregrado de la UTP para el 2021 obtuvieron 46,03, puntos



4. RESULTADOS Y CONCLUSIONES



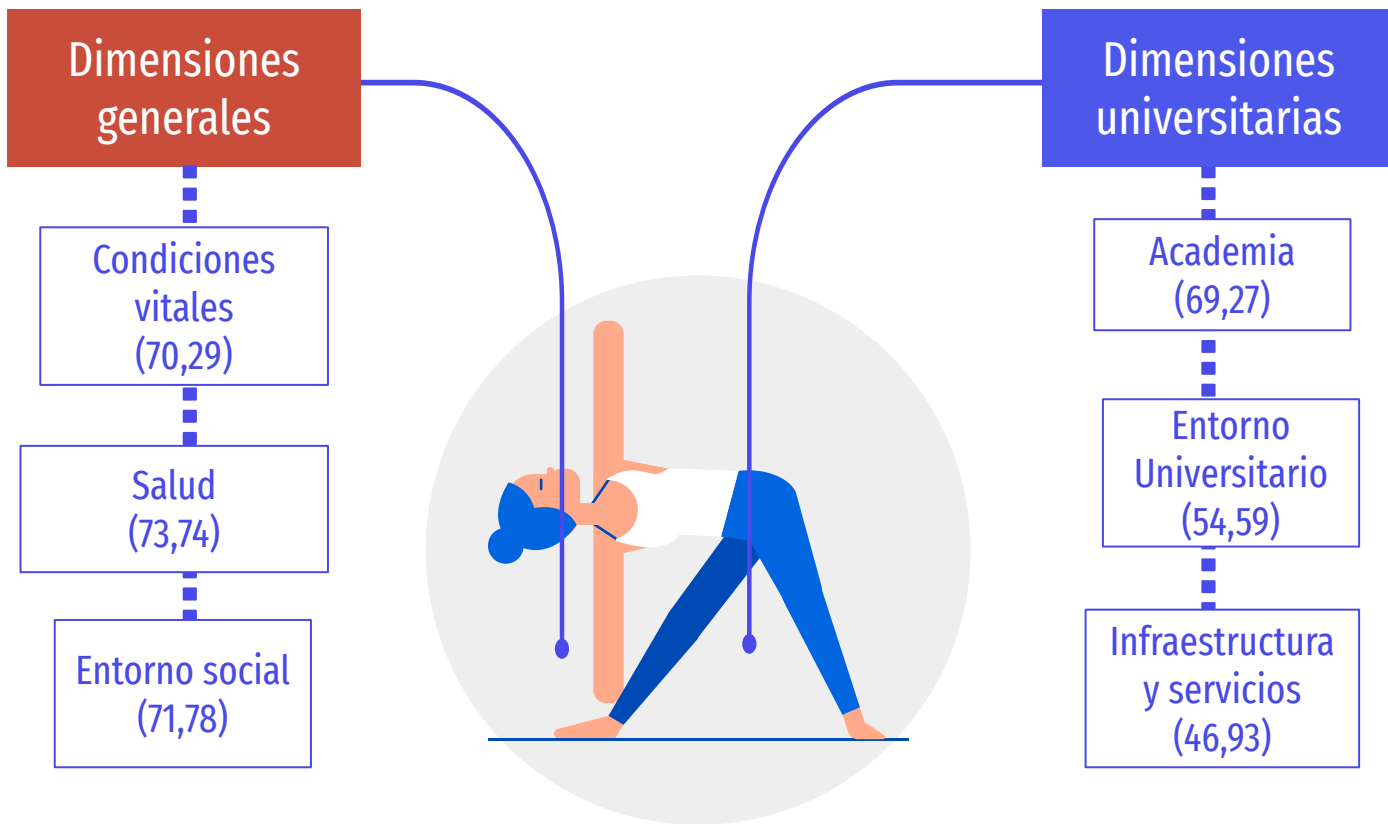
Resultados del indicador para el 2021

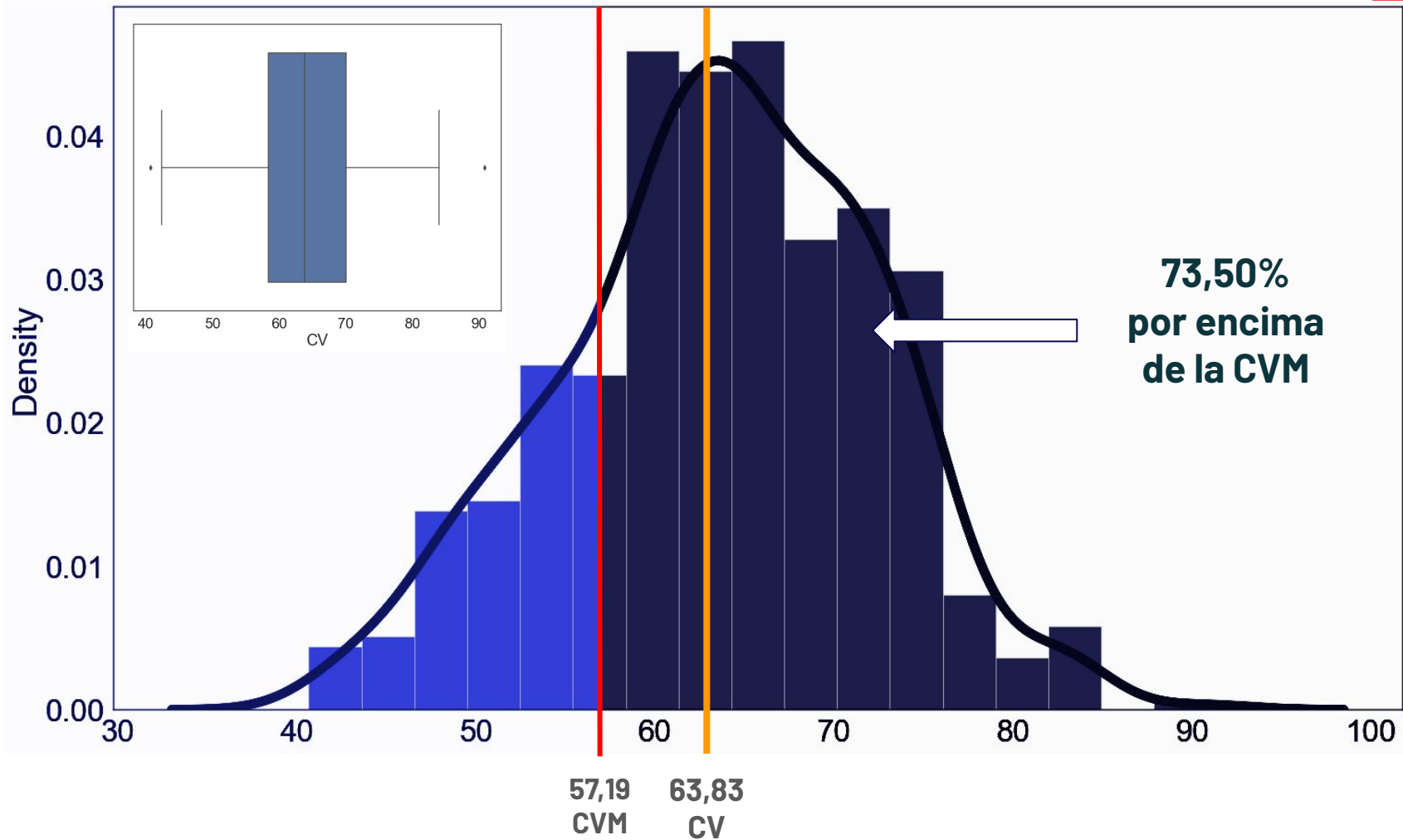


Tamaño de la muestra n	466
Calidad de vida media	63,83
Calidad de vida mínima esperada	57,19
Proporción superior CVM	73,50%



Resultados por Factor





DISCUSIÓN DE RESULTADOS

01



La mayor parte de los hogares están compuestos por 4 personas y viven en menos de 60 m²

La cobertura de los servicios públicos básicos está por encima del 96%

02



03



31,9% de los estudiantes de pregrado están en condición de inseguridad alimentaria moderada o severa



DISCUSIÓN DE RESULTADOS

04



La calidad de sueño de los estudiantes tiene evidencia de deterioro, según el índice de Pittsburgh el 45,28% requiere tratamiento.

El 30% no puede cubrir sus gastos básicos y el 43,3% no puede cubrir sus gastos suplementarios

05



06



Dentro de las condiciones vitales las características de ingreso y de vivienda son las que presentan puntajes más bajos



DISCUSIÓN DE RESULTADOS

07



Alrededor del 94% de los estudiantes tienen cobertura en salud

La salud mental disminuyó el último año en un 0,9%. Los valores de funcionamiento social, rol emocional y salud mental se encuentran por debajo de la media estandarizada de la prueba.

08



09



El valor de salud física aumento en el último año un 1%



DISCUSIÓN DE RESULTADOS

10



El 8% de los estudiantes tienen obesidad grado I,II y III

En el factor Salud, la salud mental es la que presenta mayor riesgo dado la cantidad de estudiantes con puntajes bajos

11



12



Alrededor del 42% de los estudiantes están insatisfechos con las condiciones de basura en la calle y la cantidad de árboles en su entorno, por el contrario el 62% está satisfecho con la calidad del aire



DISCUSIÓN DE RESULTADOS

13



El 44,2% de los estudiantes trabaja, de los cuales el 51% tiene un empleo formal

Los estudiantes tienen una mejor relación con los profesores y tutores que con los compañeros de clase o los administrativos



14

15



El 10,08% de los estudiantes manifiestan estar insatisfechos con su vida, cifra que aumentó en un 3,6% en el último año.



DISCUSIÓN DE RESULTADOS

16



El 58% de los estudiantes cumplen con el progreso académico esperado

Un 26,8% de los estudiantes manifestaron tener un interés muy alto en las materias cursadas, cifra que aumentó en un 20,3% frente al año anterior.

17



18



El 87% de los estudiantes se encuentra satisfecho o muy satisfecho con el conocimiento que tienen los profesores



DISCUSIÓN DE RESULTADOS

19



El 53% de los estudiantes manifestaron estar satisfechos o muy satisfechos con el uso de herramientas TIC de los docentes, percepción que aumentó en un 3% frente al año anterior

La reputación de la UTP sigue estando por encima del 94% y aumentó 1,5% en comparación al año pasado



20

21



Dentro del factor condiciones académicas, la Metodología es la característica con menor puntuación



DISCUSIÓN DE RESULTADOS

22



El 83,7% de los estudiantes manifestaron no participar activamente de las actividades deportivas y el 72,8% de las actividades culturales ofertadas en la UTP.

El gimnasio y el fútbol siguen siendo Las actividades deportivas con mayor participación

23



24



Con respecto al año pasado, la participación en actividades culturales como la orquesta universitaria aumentó su participación dada la virtualidad



DISCUSIÓN DE RESULTADOS

25



Respecto al año pasado, hubo un aumento de alrededor del 8% de los estudiantes que financian sus estudios trabajando de forma permanente

El porcentaje de estudiantes que conocen los apoyos socioeconómicos disminuyó en un 3.7% en comparación con el año pasado

26



27



La satisfacción con el PAI aumentó en un 2% respecto al año anterior



DISCUSIÓN DE RESULTADOS

28



En cuanto a las condiciones de estudio: la silla y la concentración siguen siendo los factores de menor satisfacción, igual que el año anterior

Respecto a las condiciones de infraestructura y servicios, los espacios académicos son los de menor puntuación



29

30



Para el 2021: la proporción de estudiantes por encima de la calidad de vida mínima esperada (CVM=57.19) es de 73.5% y se redujo en 4.86% comparada con el 2020



CONCLUSIÓN

Se desarrolló el estudio de la calidad de vida de los estudiantes de la UTP analizando las dimensiones generales relacionadas con la satisfacción de las necesidades primordiales y de subsistencia, y las dimensiones universitarias relacionadas con el entorno académico. De este estudio, se puede concluir que:

- La calidad de vida promedio de los estudiantes disminuyó en relación con el periodo pasado, al igual que la proporción de estudiantes que está por encima del índice de calidad de vida mínima.
- El estudio permite identificar las variables a intervenir en la calidad de vida de los estudiantes, donde se resaltan variables críticas como la salud mental, la seguridad alimentaria, la calidad de sueño entre otras, lo anterior facilita la formulación de políticas de bienestar, intervención social, infraestructura y medio ambiente en pro de la comunidad universitaria.
- Mediante el análisis factorial es posible identificar aquellos aspectos que los estudiantes determinan como más importantes en la configuración de su CV, lo cual permite reconocer aquellos elementos que contribuyen a la satisfacción global del estudiante con la universidad
- Los resultados del estudio permite focalizar elementos de trabajo y de importancia investigativa, así como la necesidad de aplicabilidad del conocimiento en investigaciones futuras.

- El desarrollo de la investigación y los resultados obtenidos permiten plantear líneas futuras de indagación. En concreto, dado que la investigación identificó la población por encima y por debajo de la CVM, sería importante determinar las diferencias que hay entre ambas poblaciones y sus características más relevantes.
- Adicionalmente, los datos resultados de la investigación permitieron establecer las siguientes hipótesis:
 - Las condiciones de pandemia generaron efectos negativos en los distintos factores sociales particularmente la salud, la educación y el empleo, impactando directamente en la calidad de vida de los estudiantes y por tanto a su disminución.
 - La virtualidad y los efectos de la pandemia hizo que más estudiantes salieran a buscar trabajos permanentes.
 - La proporción de participantes en eventos culturales es mayor que la participación en deportes debido al cierre de los escenarios deportivos y el acceso de manera virtual a los eventos culturales.
 - El aumento en la satisfacción en el uso de las herramientas TIC con respecto al año pasado puede ser debido a una mejor capacitación de los docentes en el uso de las mismas.
 - La satisfacción con condiciones y elementos del espacio de estudio disminuyó debido a la falta de espacios adecuados en el hogar durante la contingencia COVID-19.





Observatorio Social UTP

Vicerrectoría de Responsabilidad y Bienestar Universitario

<https://blog.utp.edu.co/observatoriosocial/>



Universidad Tecnológica
de Pereira