

CAPÍTULO VIII

CAPÍTULO VIII

RECURSOS BIBLIOGRÁFICOS



RECURSOS BIBLIOGRÁFICOS	Pág.
Consultas Realizadas al Centro de Biblioteca por Programa Académico Según Usuario	271
Personas Atendidas en el Centro de Biblioteca por Programa Académico Según Usuario	272
Cuadro Resumen - Consultas vs. Personas Atendidas en el Centro de Biblioteca Según Tipo de Usuario	273
Prestamos por Tipo de Servicio	273
Prestamos por Área del Conocimiento	274
Tendencia de Prestamos Según Tipo de Servicio (1995 - 2005)	275
Adquisición Bibliográfica, Libros y Publicaciones Seriadas Según Diferente Concepto	276
Compra de Libros Solicitados por Facultad o Dependencia	277
Consultas por Colección y Programa - Numero de Libros Prestados en la Biblioteca Central	278
Recursos Bibliográficos por Área del Conocimiento	280
Tendencia de los Recursos Bibliográficos (2002 - 2005)	281
Fortalecimiento de los Recursos Bibliográficos (1999 - 2005)	281
Otros Indicadores Institucionales Sobre Recursos Bibliográfico	282
Análisis de Compras de Material Bibliográfico por Facultad	282

**CONSULTAS REALIZADAS AL CENTRO DE BIBLIOTECA
POR PROGRAMA ACADÉMICO SEGÚN USUARIO - AÑO 2005**

FACULTAD	PROGRAMA ACADÉMICO Y/O DEPARTAMENTO	ÍNDICE DE ROTACIÓN TIPO DE USUARIO		TOTAL	TOT/FAC
		ESTUDIANTES	DOCENTES		
Bellas Artes y Humanidades	Licenciatura en Música	1.366	37	1.403	10.461
	Licenciatura en Filosofía	3.860	195	4.055	
	Licenciatura en Artes Visuales	3.526	54	3.580	
	Licenciatura en la Enseñanza de la Lengua Inglesa	1.071	32	1.103	
	Departamento de Humanidades	16	116	132	
	Maestría en Literatura	185	3	188	
Ciencias Ambientales	Administración del Medio Ambiente	16.001	51	16.052	16.052
Ciencias Básicas	Licenciatura en Matemáticas y Física	3.072	218	3.290	3.973
	Departamento de Dibujo		5	5	
	Departamento de Física	25	275	300	
	Departamento de Matemáticas	7	304	311	
	Maestría en la Enseñanza de las Matemáticas	28	39	67	
Ciencias de la Educación	Licenciatura en Español y Literatura, Licenciatura en Español y Comunicación Audiovisual	5.619	224	5.843	15.430
	Licenciatura en Etnoeducación y Desarrollo Comunitario	2.163	26	2.189	
	Licenciatura en Pedagogía Infantil	5.641	57	5.698	
	Licenciatura en Comunicación e informática Educativa	1.548		1.548	
	Departamento de Sociales		2	2	
	Especialista en Docencia Universitaria	80	50	130	
	Maestría en Comunicación Educativa	19	1	20	
Ciencias de la Salud	Ciencias del Deporte y la Recreación	8.832	49	8.881	8.890
	Departamento de Ciencias Clínicas		9	9	
Ingenierías Eléctrica, Electrónica, Física y Ciencias de la Computación	Ingeniería Eléctrica	26.767	294	27.061	51.204
	Ingeniería Electrónica (J.E)	2.802		2.802	
	Ingeniería en Sistemas y Computación	18.655	235	18.890	
	Ingeniería en Sistemas y Computación (J.E)	2.181	43	2.224	
	Maestría en Ingeniería Eléctrica	137	90	227	
Ingeniería Industrial	Ingeniería Industrial	19.913	149	20.062	37.420
	Ingeniería Industrial (J.E)	1.281		1.281	
	Especialista en Administración del Desarrollo Humano	16.001	73	16.074	
	Maestría en Administración Económica y Financiera	2	1	3	
Ingeniería Mecánica	Ingeniería Mecánica	27.354	87	27.441	28.895
	Ingeniería Mecánica (J.E)	1.452	2	1.454	
Tecnologías	Tecnología en Electricidad	5.943	54	5.997	55.858
	Tecnología Industrial	11.608	158	11.766	
	Tecnología Mecánica	14.098	59	14.157	
	Tecnología Química	17.340	287	17.627	
	Química Industrial	6.175		6.175	
	Administración Industrial	136		136	
Otros Usuarios		26.987		26.987	26.987
TOTAL		251.891	3.279	255.170	255.170

Fuente: Centro de Biblioteca Jorge Roa Martínez

CONSULTA = N° de veces que se presta el servicio a un usuario independiente del número de documentos prestados.

El mayor número de consultas realizadas al centro de biblioteca corresponden a las facultades de Ingenierías y Tecnologías con un 20 % y 21.9 % del total de consultas respectivamente.

**PERSONAS ATENDIDAS EN EL CENTRO DE BIBLIOTECA
POR PROGRAMA ACADÉMICO SEGÚN USUARIO - AÑO 2005**

FACULTAD	PROGRAMA ACADÉMICO Y/O DEPARTAMENTO	ÍNDICE DE ROTACIÓN TIPO DE USUARIO		TOTAL	TOT/FAC
		ESTUDIANTES	DOCENTES		
Bellas Artes y Humanidades	Licenciatura en Música	120	6	126	521
	Licenciatura en Filosofía	107	7	114	
	Licenciatura en Artes Visuales	157	4	161	
	Licenciatura en la Enseñanza de la Lengua Inglesa	96	4	100	
	Departamento de Humanidades	1	11	12	
	Maestría en Literatura	7	1	8	
Ciencias Ambientales	Administración del Medio Ambiente	525	10	535	535
Ciencias Básicas	Licenciatura en Matemáticas y Física	141	18	159	190
	Departamento de Dibujo		4	4	
	Departamento de Matemáticas	2	21	23	
	Maestría en la Enseñanza de las Matemáticas	3	1	4	
Ciencias de la Educación	Licenciatura en Español y Literatura, Licenciatura en Español y Comunicación Audiovisual	248	14	262	1.020
	Licenciatura en Etnoeducación y Desarrollo Comunitario	157	2	159	
	Licenciatura en Pedagogía Infantil	443	8	451	
	Licenciatura en Comunicación e informática Educativa	126	1	127	
	Departamento de Psicopedagogía		6	6	
	Departamento de Sociales		2	2	
	Especialista en Docencia Universitaria	8	1	9	
	Maestría en Comunicación Educativa	3	1	4	
Ciencias de la Salud	Medicina	470	13	483	921
	Ciencias del Deporte y la Recreación	428	7	435	
	Departamento de Ciencias Clínicas		1	1	
	Maestría en Biología Molecular	1	1	2	
Ingenierías Eléctrica, Electrónica, Física y Ciencias de la Computación	Ingeniería Eléctrica	578	22	600	1.483
	Ingeniería Electrónica (J.E)	110		110	
	Ingeniería en Sistemas y Computación	481	17	498	
	Ingeniería en Sistemas y Computación (J.E)	97	2	99	
	Ingeniería Física	148	19	167	
	Maestría en Ingeniería Eléctrica	5	4	9	
Ingeniería Industrial	Ingeniería Industrial	611	19	630	723
	Ingeniería Industrial (J.E)	91		91	
	Maestría en Administración Económica y Financiera	1	1	2	
Ingeniería Mecánica	Ingeniería Mecánica	550	11	561	660
	Ingeniería Mecánica (J.E)	98	1	99	
Tecnologías	Tecnología en Electricidad	255	6	261	1.150
	Tecnología Industrial	412	13	425	
	Tecnología Mecánica		7	7	
	Tecnología Química	291	16	307	
	Química Industrial	137		137	
	Administración Industrial	13		13	
Egresados		79		79	79
TOTAL		7.000	282	7.282	7.282

Fuente: Centro de Biblioteca Jorge Roa Martínez

El mayor número de personas que realizan consultas al centro de biblioteca corresponden a las facultades de Ingenierías y Tecnologías con un 20.4 % y 15.8 % del total de usuarios respectivamente.

**CUADRO RESUMEN
CONSULTAS VS PERSONAS ATENDIDAS EN EL CENTRO DE BIBLIOTECA
SEGÚN TIPO DE USUARIO
AÑO 2005**

USUARIOS	Nº CONSULTAS	Nº USUARIOS	PROM. CONSULTAS POR USUARIO
Estudiantes	251.891	7.000	36
Docentes	3.279	282	12
TOTAL	255.170	7.282	145

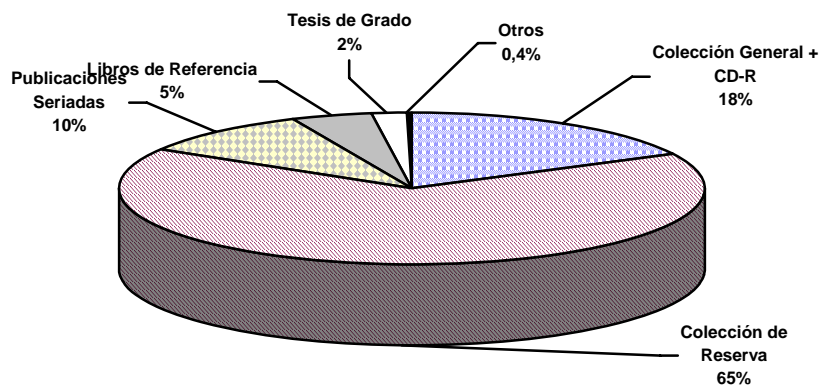
**PRESTAMOS POR TIPO DE SERVICIO
AÑO 2005**

TIPO DE SERVICIO	CENTRAL	HOSPITAL UNIVERSITARIO	ELECTRILIBRO	TOTAL
Colección General + CD-R	33.079	1.272	1.089	35.440
Colección de Reserva	122.416	10.657	71	133.144
Publicaciones Seriadas	17.038	1.332	1.338	19.708
Libros de Referencia	8.715	441	56	9.212
Tesis de Grado	3.051		498	3.549
Folletos y Documentos	354	29	31	414
Diapositivas	48			48
CD ROM	152		7	159
Mapas	3			3
Videos	180			180
TOTAL	185.036	13.731	3.090	201.857

Fuente: Centro de Biblioteca Jorge Roa Martínez

El servicio más solicitado en el centro de biblioteca es el de préstamo de libros de la colección de reserva, el cual representa el 66 % de las solicitudes del año 2005.

**GRÁFICO DISTRIBUCIÓN DE
PRÉSTAMOS POR TIPO DE SERVICIO
AÑO 2005**



Nota: Otros incluye (folletos y documentos, diapositivas, CD-ROM, mapas y videos)

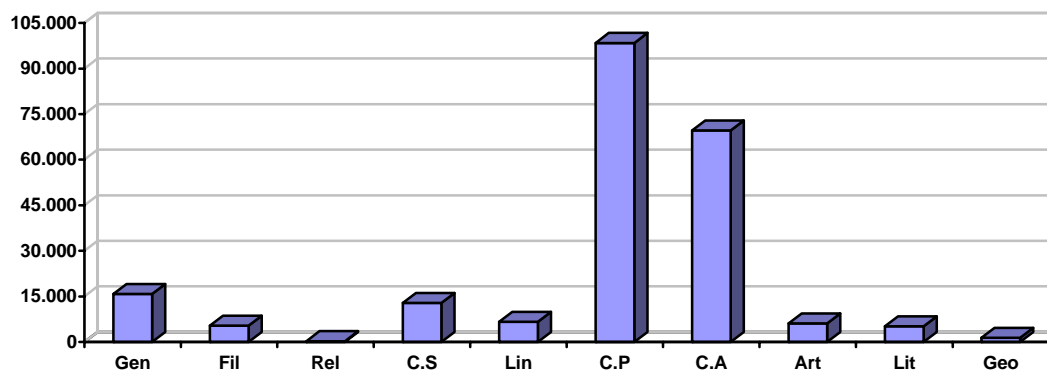
**PRESTAMOS POR ÁREA DEL CONOCIMIENTO
AÑO 2005**

ÁREAS DEL CONOCIMIENTO	CENTRAL	HOSPITAL UNIVERSITARIO	ELECTRILIBRO	TOTAL
Generalidades	13.005	2.810		15.815
Filosofía y Afines	5.374	11		5.385
Religión	253			253
Ciencias Sociales	12.634	217		12.851
Lingüística y Lenguas	6.584	17		6.601
Ciencias Puras	98.029	412		98.441
Ciencias Aplicadas	54.229	12.143	3.217	69.589
Arte y Recreación	6.120			6.120
Literatura	5.158			5.158
Geografía e Historia	1.385			1.385
TOTAL	202.771	15.610	3.217	221.598

Fuente: Centro de Biblioteca Jorge Roa Martínez

Los libros más solicitados en el centro de biblioteca corresponden a los pertenecientes a las Ciencias puras con un 44.4 % y a las Ciencias aplicadas con un 31.4 % de los préstamos totales.

**GRÁFICO RESUMEN
PRÉSTAMOS POR ÁREA DEL CONOCIMIENTO
AÑO 2005**



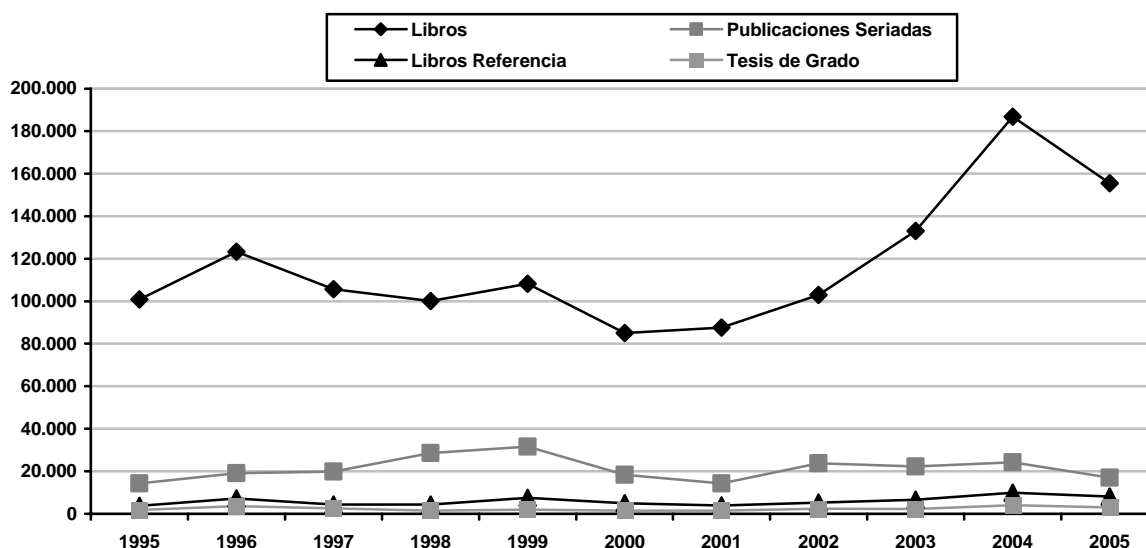
CONVERSIONES	
Gen: Generalidades	C.P: Ciencias Puras
Fil: Filosofía y Afines	C.A: Ciencias Aplicadas
Rel: Religión	Art: Arte y Recreación
C.S: Ciencias Sociales	Lit: Literatura
Lin: Lingüística y Lenguas	Geo: Geografía e Historia

**TENDENCIA DE PRESTAMOS SEGÚN TIPO DE SERVICIO
(1995 - 2005)**

TIPO DE SERVICIO	AÑO										
	1995	1996	1997	1998	1999	2000	2001	2002	2003	2004	2005
LIBROS											
Colección General	17.831	37.747	31.009	28.134	33.001	52.035	76.728	59.142	43.763	53.519	33.079
Colección Reserva	82.932	85.560	74.626	71.942	75.232	33.057	10.826	43.803	89.292	133.241	122.416
PUBLICACIONES SERIADAS											
Sala	6.452	14.643	13.805								
Sala + Domicilio				28.534	31.533	18.361	14.309	23.756	22.203	24.188	17.038
Domicilio	7.794	4.416	6.066								
LIBROS REFERENCIA											
Sala	3.102	5.595	4.334	4.330	7.589	5.023	3.950	5.266	6.636	9.996	8.175
Domicilio	596	1.578									
TESIS DE GRADO											
Sala	1.162	2.459	2.441	1.574	2.016	1.490	1.504	2.426	2.290	4.087	3.051
Domicilio	648	1.115	126								
TOTAL	120.517	153.113	132.407	134.514	149.371	109.966	107.317	134.393	164.184	225.031	183.759

Fuente: Centro de Biblioteca Jorge Roa Martínez

**GRÁFICO RESUMEN
TENDENCIA DE PRESTAMOS SEGÚN TIPO DE SERVICIO
(1995 - 2005)**



A pesar del aumento en la población estudiantil a lo largo de los últimos 10 años solo los servicios referentes al préstamo de libros muestran un crecimiento proporcional, los otros servicios muestran una tendencia constante con pequeñas variaciones de un año a otro.

**ADQUISICIÓN BIBLIOGRÁFICA, LIBROS Y PUBLICACIONES SERIADAS
SEGÚN DIFERENTE CONCEPTO
AÑO 2005**

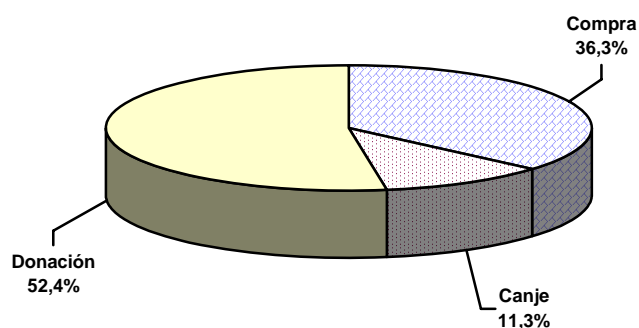
ÁREAS DEL CONOCIMIENTO	COMPRA		CANJE		DONACIÓN		TOTAL	
	TÍTULOS	EJEMPLARES	TÍTULOS	EJEMPLARES	TÍTULOS	EJEMPLARES	TÍTULOS	EJEMPLARES
Generalidades	28	60	3	3	90	172	121	235
Filosofía y Afines	13	16	6	8	19	30	38	54
Religión	1	1	2	2	2	2	5	5
Ciencias Sociales	72	92	41	42	207	223	320	357
Lingüística y Lenguas	102	248			49	60	151	308
Ciencias Puras	120	552	10	10	101	308	231	870
Ciencias Aplicadas	252	421	5	5	414	71	671	497
Arte y Recreación	25	35	1	1	59	72	85	108
Literatura	67	116	8	8	18	18	93	142
Geografía e Historia	14	26	6	6	27	33	47	65
TOTAL	694	1.567	82	85	986	989	1.762	2.641

REVISTAS	COMPRA	CANJE	DONACIÓN	TOTAL
Títulos Nacionales	26	156	61	243
Títulos Internacionales	79	11	112	202

PERIÓDICOS	COMPRA	CANJE	DONACIÓN	TOTAL
Títulos	4			4

Fuente: Centro de Biblioteca Jorge Roa Martínez

**GRÁFICO DISTRIBUCIÓN DE LA
ADQUISICIÓN BIBLIOGRÁFICA
AÑO 2005**



El 52.4 % del material bibliográfico, libros y revistas se adquirió mediante donaciones, el restante 47.6 % se adquirió mediante canje y compra.

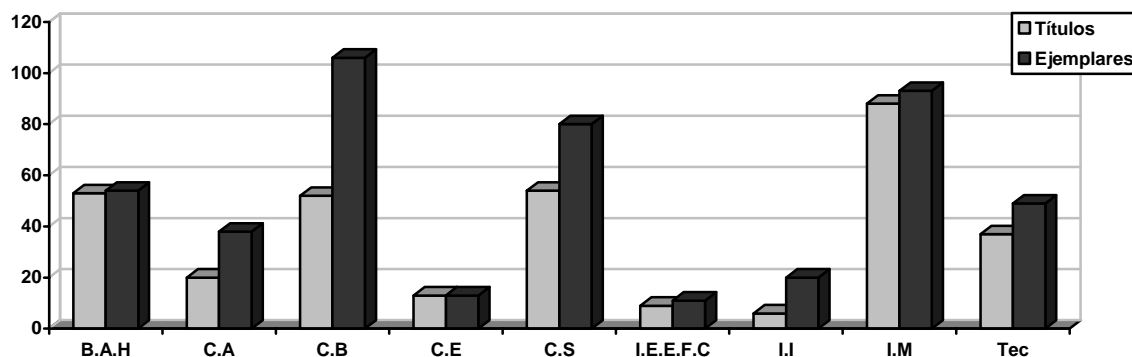
**COMPRA DE LIBROS SOLICITADOS POR PROGRAMA O DEPENDENCIA
(AÑO 2005)**

FACULTAD	PROGRAMA ACADÉMICO Y/O DEPENDENCIA	TÍTULOS		EJEMPLARES	
		GENERAL	REFERENCIA	GENERAL	REFERENCIA
Bellas Artes y Humanidades	Departamento de Humanidades	32	3	32	3
	Escuela de Artes Plásticas	13		13	
	Escuela de Filosofía	3		3	
	Escuela de Música	2		3	
Ciencias Ambientales	Administración del Medio Ambiente	20		38	
Ciencias Básicas	Ingeniería en Sistemas y Computación	17		48	
	Departamento de Física	35		58	
Ciencias de la Educación	Departamento de Sociales	9		9	
	Licenciatura en Pedagogía Infantil	4		4	
Ciencias de la Salud	Ciencias del Deporte y la Recreación	30		35	
	Departamento de Ciencias Clínicas	24		45	
Ingenierías Eléctrica, Electrónica, Física y Ciencias de la Computación	Ingeniería Eléctrica	4		6	
	Ingeniería Electrónica (J.E)	5		5	
Ingeniería Industrial	Ingeniería Industrial	6		20	
Ingeniería Mecánica	Ingeniería Mecánica	4	84	9	84
Tecnologías	Tecnología en Electricidad	1		2	
	Tecnología Industrial	22		29	
	Tecnología Mecánica	6		10	
	Tecnología Química	8		8	
Biblioteca		123		224	
TOTAL		368	87	601	87

Fuente: Centro de Biblioteca Jorge Roa Martínez

Las dependencias a las que se les ejecutó un mayor número de solicitudes de compra son el Departamento de Física con 35 títulos y 58 ejemplares y la facultad de Ingeniería Mecánica con 88 títulos y 93 ejemplares.

**GRÁFICO RESUMEN
COMPRA DE LIBROS SOLICITADOS POR FACULTAD
AÑO 2005**



CONVENCIONES	
B.A.H: Bellas Artes y Humanidades	I.E.E.F.C: Ingenierías Eléctrica, Electrónica, Física y Ciencias de la Computación
C.A: Ciencias Ambientales	I.I: Ingeniería Industrial
C.B: Ciencias Básicas	I.M: Ingeniería Mecánica
C.E: Ciencias de la Educación	Tec: Tecnologías
C.S: Ciencias de la Salud	

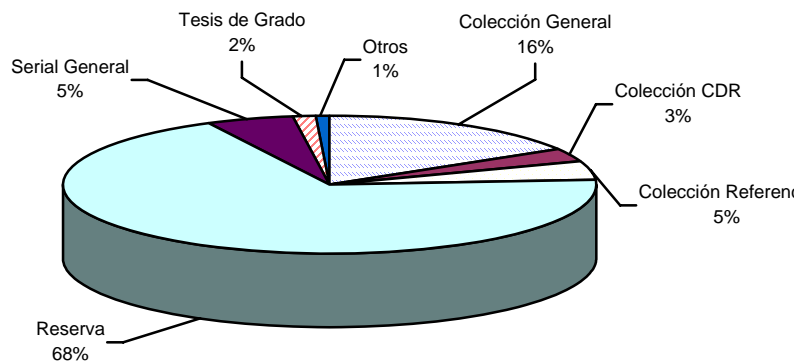
**CONSULTAS POR COLECCIÓN Y PROGRAMA
NÚMERO DE LIBROS PRESTADOS EN LA BIBLIOTECA CENTRAL
AÑO 2005**

PROGRAMAS	COLECCIÓN GENERAL	COLECCIÓN CD-R	COLECCIÓN REFERENCIA	RESERVA	SERIAL GENERAL	TESIS DE GRADO	FOLLETOS Y DOCUMENTOS	DIAPPOSITIVAS	VIDEOS	CD-ROM	MAPOTECA	TOTAL
Licenciatura en Música	2.311	15	1.757	236		274	27	7	14	9	10	4.660
Licenciatura en Filosofía	923	22	179	179		99	27		6			1.435
Licenciatura en Artes Visuales	623	72	58	1.238		45	9		2			2.047
Licenciatura en Artes Plásticas	531	70	98	82		95	15	14	18	9		932
Lic. en la Enseñanza de la Lengua Inglesa	2.547	154	694	68		123	24	8	12			3.630
Departamento de Humanidades	94	16		119		21			7	7		264
Maestría en Literatura	29			24		1						54
Administración del Medio Ambiente	36	1	3	37		31						108
Licenciatura en Matemáticas y Física	21		1	2								24
Ingeniería en Sistemas y Computación	44	26	3	509	7	1			1	1		592
Ingeniería en Sistemas y Computación (J.E)	1.381	1.107	196	19.087	887	109	39	1	41	24		22.872
Ingeniería Física	1.547	431	245	12.500	1.464	282	53		22	12	1	16.557
Departamento de Dibujo	29	3		78	47							157
Departamento de Física	85	2	1		4					4		96
Departamento de Matemáticas	10	2	2	1	3							18
Maestría en la Enseñanza de las Matemáticas	3	2	1		18		1					25
Licenciatura en Español y Literatura	693	43	31	25		104	10	5	21	1		933
Lic. en Español y Comunicación Audiovisual	925	122	172	33	582	100	21		7			1.962
Lic. en Etnoeducación y Desarrollo Comunitario	2.517	39	479	196	440	48	15	15	9	1		3.759
Licenciatura en Pedagogía Infantil		1										1
Lic. en Comunicación e informática Educativa	321	20	159	34	134	9	13					690
Licenciatura en Áreas Técnicas	116	3	13	5	47	46		2	6	3		241
Maestría en Comunicación Educativa	7	2	4	55	12	4						84
Departamento de Sociales					4	3			1			8
Especialización en Docencia Universitaria	3		1			1						5
Medicina	14	2		176	2		1					195
Ciencias del Deporte y la Recreación	2		7									9
Departamento de Ciencias Clínicas	1	1		1	1				1			5
Especialización en Biología Molecular	28	2	2	2	43	2	1		1	2		83
Ingeniería Eléctrica	3			19		1						23
Ingeniería Electrónica (J.E)	544	265	115	6.525	171	185	15		7	19		7.846
Maestría en Ingeniería Eléctrica		1		5								6
Ingeniería Industrial	82	28	14	226	7		3			1		361
Ingeniería Industrial (J.E)	2.259	16	430	19.091	826	151	35		5	16		22.829
Ms. en Administración Económica y Financiera	2				4		1		14			21
Ingeniería Mecánica	83	11	8	365	12		1					480
Ingeniería Mecánica (J.E)	1.496	69	312	112	408	62	34	9	5			2.507

PROGRAMAS	COLECCIÓN GENERAL	COLECCIÓN CD-R	COLECCIÓN REFERENCIA	RESERVA	SERIAL GENERAL	TESIS DE GRADO	FOLLETOS Y DOCUMENTOS	DIPOSITIVAS	VIDEOS	CD-ROM	MAPOTECA	TOTAL
Especialización en Sistemas Automáticos de Producción	1.157	200	233	7.843	481	34	39		61	52		10.100
Tecnología en Electricidad	33	3		61	11					4		112
Tecnología Industrial	896	389	172	9.607	346	86	12		11	6		11.525
Tecnología Mecánica	2.052	689	1.274	10.897	910	214	44		58	6		16.144
Tecnología Química	296	34	102	344	236	147	23	2	1			1.185
Química Industrial	426	268	192	3.671	260	36	7		3	4		4.867
Administración Industrial			1		2		1			1		5
Egresados	217	20	63	159	88	28	17		1	5		598
Premédico	322	218	201	4.275	144	2	17			4		5.183
Bachilleres	114	14	23	46	87	76	6					366
Otra Universidad	95	13	18	207	43	21	3		22			422
Otros usuarios	63	9	12	43	38	64	3					232
Administrativos	1.713	276	160	12.696	575	79	16	2	19	14		15.550
TOTAL	26.694	4.681	7.436	110.879	8.344	2.584	533	65	376	205	11	161.808

Fuente: Centro de Biblioteca Jorge Roa Martínez

**GRÁFICO DISTRIBUCIÓN DE CONSULTAS POR COLECCIÓN
AÑO 2005**



La colección de reserva es la más solicitada por los usuarios de la Universidad con un porcentaje de uso del 68 %.

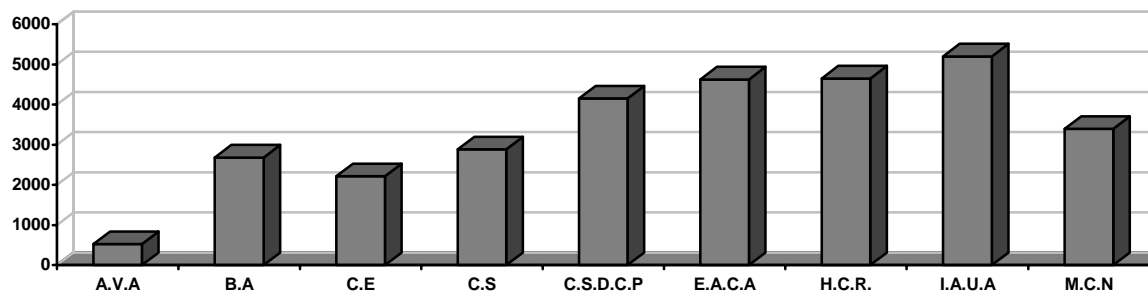
RECURSOS BIBLIOGRÁFICOS POR ÁREA DEL CONOCIMIENTO AÑO 2005

ÁREA DEL CONOCIMIENTO	ANTERIORES A 1990		POSTERIORES A 1990		Nº VOLÚMENES	Nº TÍTULOS	Nº REVISTAS ESPECIALIZADAS	BASES DE DATOS EN LÍNEA	BASES DE DATOS PROPIAS	BASES DE DATOS LOCALES
	VOLÚMENES	TÍTULOS	VOLÚMENES	TÍTULOS						
Agronomía, Veterinaria y Afines	218	195	408	331	626	526	4	2	1	1*
Bellas Artes	1.992	1.449	1.565	1.231	3.557	2.680	9	1		
Ciencias de la Educación	1.101	922	1.839	1.294	2.940	2.216	7	2		
Ciencias de la Salud	1.956	1.372	2.156	1.514	4.112	2.886	21	6		
Ciencias Sociales, Derecho y Ciencias Políticas	1.989	1.695	3.286	2.455	5.275	4.150	3	3		
Economía, Administración, Contaduría y Afines	2.952	2.227	3.207	2.400	6.159	4.627	2	6		
Humanidades y Ciencias Religiosas	4.975	2.039	3.296	2.612	8.271	4.651	4	2		
Ingeniería, Arquitectura, Urbanismo y Afines	3.078	1.917	4.079	3.284	7.157	5.201	26	4		
Matemáticas y Ciencias Naturales	3.321	1.414	2.468	1.982	5.789	3.396	2	2		
TOTAL	21.582	13.230	22.304	17.103	43.886	30.333	78	28	1	1

Fuente: Centro de Biblioteca Jorge Roa Martínez

* Catálogo colectivo del comité de Bibliotecas de Risaralda

GRÁFICO RESUMEN RECURSOS BIBLIOGRÁFICOS POR ÁREA DEL CONOCIMIENTO AÑO 2005



CONVENCIONES	
A.V.A: Agronomía, Veterinaria y Afines	E.A.C.A: Economía, Administración, Contaduría y Afines
B.A: Bellas Artes	H.C.R: Humanidades y Ciencias Religiosas
C.E: Ciencias de la Educación	I.A.U.A: Ingeniería, Arquitectura, Urbanismo y Afines
C.S: Ciencias de la Salud	M.C.N: Matemáticas y Ciencias Naturales
C.S.D.C.P: Ciencias Sociales, Derecho y Ciencias Políticas	

El 56.4% de los títulos existentes en la Biblioteca son anteriores al año 1990 y el 43.6% posteriores al mismo año.

**TENDENCIA DE LOS RECURSOS BIBLIOGRÁFICOS
(2002 - 2005)**

AÑO	TÍTULOS	
	ANTERIORES A 1990	POSTERIORES A 1990
2002	15.953	3.812
2003	16.182	11.652
2004	13.230	16.508
2005	13.230	17.103

Fuente: Centro de Biblioteca Jorge Roa Martínez

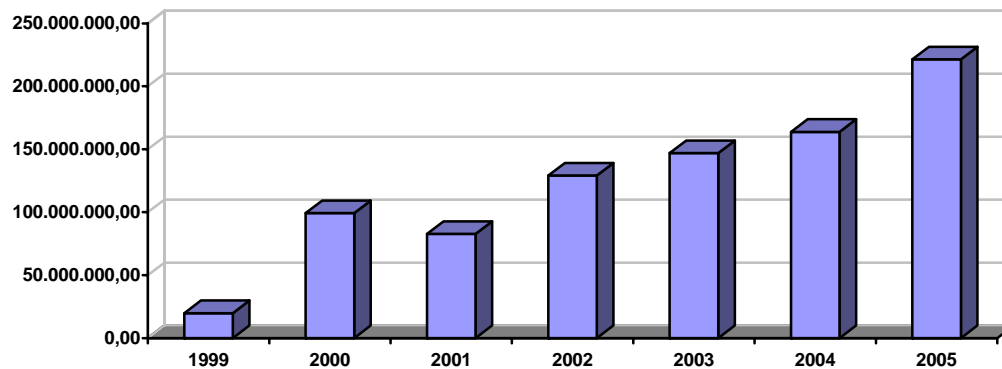
**FORTALECIMIENTO DE LOS RECURSOS BIBLIOGRÁFICOS
(1999 - 2005)**

MEDIO	1999	2000	2001	2002	2003	2004	2005
Libros	10.194.550	54.917.276	49.649.589,02	65.614.355,08	74.457.845,07	87.934.601,97	118.213.720
Libros en CD			34.800				
Bases de Datos	5.810.000	10.757.500		19.739.166		24.000.000	24.000.000
Publicaciones Seriadas Nacionales	3.464.900	6.844.480	6.744.800	2.343.300	9.183.600	2.921.908	5.500.820
Publicaciones Seriadas Internacionales		25.991.543,23	25.538.360	40.339.413	63.357.000	49.038.578	73.641.059
Periódicos	383.000	645.000	785.700	1.224.500	*	*	*
TOTAL ADQUISICIONES	19.852.450	99.155.799,23	82.753.249,02	129.260.734,08	146.998.445,07	163.895.087,97	221.355.599

* Incluidos en seriadas nacionales

El medio con mayor demanda de recursos financieros es el de libros, al cual en los últimos 7 años se ha dedicado un porcentaje que varía entre el 50 % y 60 % del total de recursos invertidos en la adquisición de recursos bibliográficos.

**GRÁFICO COMPARATIVO
PRESUPUESTO EJECUTADO
(1999 - 2005)**



OTROS INDICADORES INSTITUCIONALES SOBRE RECURSOS BIBLIOGRÁFICOS AÑO 2005

DESCRIPCIÓN	INDICADOR
Número de conexiones a redes nacionales de información	2
Número de conexiones a redes internacionales de información	26
Número de equipos para usuarios en la biblioteca	13
Número de estudiantes participantes en los programas de inducción de la biblioteca	1.980

Fuente: Centro de Biblioteca Jorge Roa Martínez

ANÁLISIS DE COMPRAS DE MATERIAL BIBLIOGRÁFICO POR FACULTAD AÑO 2005

FACULTAD	Nº VOLS	VALOR INVERSIÓN
Bellas Artes y Humanidades	60	5.679.400
Ciencias Ambientales	30	2.586.000
Ciencias Básicas	27	4.763.500
Ciencias de la Salud	75	11.659.900
Ciencias de la Educación	54	2.839.000
Tecnologías	54	6.135.354
Biblioteca*	275	35.636.000
Otros**	419	48.914.546
TOTAL	994	118.213.700

Fuente: Centro de Biblioteca Jorge Roa Martínez

(*) El material bibliográfico, incluye títulos, requeridos por su alta demanda en la biblioteca

(**) Este ítem incluye títulos solicitados en común por la biblioteca y otras facultades

Los ítems de Biblioteca y Otros relacionados anteriormente representan el 71.5 % de las inversiones en compra de material bibliográfico. La facultad con mayor inversión en dicho material es la facultad de Ciencias de la Salud con un 9.8 % del total invertido.